



**BIUDŽETINĖS ĮSTAIGOS
KAUNO LOPŠELIS-DARŽELIS „TUKAS“
DIREKTORIUS**

**ĮSAKYMAS
DĖL EKSTREMALIŲJŲ SITUACIJŲ VALDYMO PLANO
PATVIRTINIMO**

2022 m. kovo mėn. 23 d. Nr. V-60

Kaunas

Vadovaudamasi Lietuvos Respublikos civilinės saugos įstatymo 16 str. 3 dalies 9 punktu,

1. P r i p a ž į s t u netekusiu galios Kauno lopšelio-darželio „Tukas“ direktoriaus 2021 m. balandžio mėn. 23 d. įsakymą Nr. V-107 „Dėl ekstremaliųjų situacijų valdymo plano patvirtinimo“.
2. T v i r t i n u Kauno lopšelio-darželio „Tukas“ atnaujintą Ekstremaliųjų situacijų valdymo planą.
3. Į p a r e i g o j u plano vykdyme dalyvaujančius darbuotojus vadovautis šiuo planu vykdant savo funkcijas įvykių, ekstremaliųjų įvykių ir ekstremaliųjų situacijų metu.

Direktorės pavaduotoja ugdymui
atliekanti direktorės funkcijas

Giedrė Kuzmarskienė

PATVIRTINTA
Kauno lopšelis-darželis „Tukas“ direktoriaus
2022 m. kovo 23 d.
Įsakymu Nr. V-60

**KAUNO LOPŠELIS-DARŽELIS
„TUKAS“**

**EKSTREMALIŲJŲ
SITUACIJŲ VALDYMO
PLANAS**

Kaunas

PLANO TURINYS

| Eil. Nr. | PAVADINIMAS | Psl. |
|-----------------|--|-------------|
| 1. | BENDROSIOS NUOSTATOS | 9 |
| 1.1 | Plano tikslas | 9 |
| 1.2 | Įstaigos trumpas apibūdinimas | 9 |
| 1.3 | Plane vartojamos sąvokos ir santrumpos | 10 |
| 1.4 | Plano teisinis pagrindas, plano rengėjai ir jų kontaktiniai duomenys | 13 |
| 1.5. | Plano aktyvinimas ir atšaukimas | 13 |
| 2 | GRESIANTYS ĮVYKIAI | 15 |
| 3. | PERSPĖJIMO APIE GRESIANTĮ AR SUSIDARIUSĮ ĮVYKĮ ORGANIZAVIMAS IR VEIKSMŲ KOORDINAVIMAS | 16 |
| 3.1 | Perspėjimo apie gresiantį ar susidariusį įvykį organizavimas | 16 |
| 3.2 | Būtinų veiksmų įvykio metu vykdymo organizavimas | 19 |
| 4. | INFORMACIJOS APIE ĮVYKĮ GAVIMO IR PERDAVIMO TVARKA | 26 |
| 5. | ĮSTAIGOS DARBUOTOJŲ GYVENTOJŲ IR LANKYTOJŲ APSAUGA GRESIANT AR SUSIDARIUS ĮVYKIUI | 28 |
| 5.1. | Įstaigos darbuotojų ir gyventojų evakavimo organizavimas | 28 |
| 5.2. | Aprūpinimo asmeninės apsaugos priemonėmis organizavimo tvarka | 32 |
| 5.3 | Kolektyvinės apsaugos statiniai ir jų panaudojimo galimybės | 32 |
| 5.4 | Pirmosios pagalbos teikimo darbuotojams ir gyventojams, nukentėjusiems įvykių metu, organizavimas | 33 |
| 6 | GRESIANČIŲ AR ĮVYKUSIŲ ĮVYKIŲ LIKVIDAVIMO IR JŲ PADARINIŲ ŠALINIMO ORGANIZAVIMAS IR KOORDINAVIMAS | 34 |
| 7. | SAVIVALDYBĖS EKSTREMALIŲ SITUACIJŲ VALDYMO PLANE NURODYTŲ UŽDUOČIŲ VYKDYMO ORGANIZAVIMAS. | 34 |
| 8. | VEIKLOS TĖSTINUMO UŽTIKRINIMAS | 35 |
| 9. | BAIGIAMOSIOS NUOSTATOS | 36 |
| | EKSTREMALIŲ SITUACIJŲ VALDYMO PLANO PRIEDAI | 38-93 |
| 1 priedas | Įstaigos galimų pavojų ir ekstremaliųjų situacijų rizikos analizė | |
| 2 priedas | Civilinės saugos sistemos pajėgų, savivaldybės ESK, ESOC, CS darbuotojų kontaktiniai duomenys | |
| 3 priedas | Materialinių išteklių žinynas | |
| 4 priedas | Teritorijos planas ir evakavimo schema | |
| 5 priedas | Aukštų evakuacijos planai | |
| 6 priedas | Statinių išdėstymo planas | |
| 7 priedas | Įstaigos atsakingų darbuotojų, ESV grupės narių sąrašas | |
| 8 priedas | Darbuotojų veiksmai kilus gaisrui planas | |

EKSTREMALIŲ SITUACIJŲ VALDYMO PLANAS

| | |
|------------|---|
| 9 priedas | Perspėjimas apie įvykį (savivaldybėje, respublikoje) schema |
| 10 priedas | Perspėjimo apie įvykį įstaigoje schema |
| 11 priedas | Keitimosi informacija apie įvykį schema |
| 12 priedas | Civilinės saugos signalai ir jų panaudojimo tvarkos aprašas |
| 13 priedas | Rekomendacijos kaip išvengti ar patirti kuo mažiau žalos gresiant ar susidarius ekstremaliajai situacijai |
| 14 priedas | Rekomendacijos kaip pasigaminti ir naudoti marlės-vatos ar vien marlės kaukę |
| 15 priedas | Atsakingų darbuotojų veiksmų, įvykus įvykiui, ekstremaliajam įvykiui, atmintinė |
| 16 priedas | Ekstremaliųjų situacijų valdymo planas |

1. BENDROSIOS NUOSTATOS

Atspausdinto Ekstremaliųjų situacijų valdymo plano (toliau – Planas) kopija saugoma Kauno lopšelio-darželio „Tukas“ (toliau – Įstaiga) vadovo kabinete. Patvirtinto ar atnaujinto Plano skaitmeninė versija siunčiama savivaldybės administracijos direktoriui ne vėliau kaip per 10 darbo dienų nuo plano patvirtinimo ar atnaujinimo dienos.

Visi Įstaigoje dirbantys, o taip pat naujai priimti į darbą darbuotojai privalo susipažinti su šiuo Planu. Darbuotojai su Planu, jo atnaujinimais supažindinami civilinės saugos mokymų darbo vietose metu.

1.1. Plano tikslas

Padėti Įstaigos direktoriui ar jo įgaliotam asmeniui (toliau - Įstaigos vadovui), Įstaigos Ekstremaliųjų situacijų valdymo grupės nariams (toliau – ESV grupė) ir kitiems atsakingiems asmenims:

- organizuoti ir koordinuoti Įstaigos darbuotojų, gyventojų ir lankytojų veiksmus įvykio metu;
- Plane numatytais atvejais padėti Įstaigos vadovui ir ESV grupei, organizuoti ir koordinuoti įvykio likvidavimą ir jo padarinių šalinimą;
- įgyvendinti kitas dėl įvykio būtinas vykdyti funkcijas, nustatytas Lietuvos Respublikos civilinės saugos įstatyme.

1.2. Įstaigos trumpas apibūdinimas

Kauno lopšelis-darželis „Tukas“ vykdo ikimokyklinį ir priešmokyklinį ugdymą. Įstaiga turi 11 grupų. Darželį lanko 196 ugdytinių.

Vietos, kurios gali būti pavojingos: nėra

Artimiausi pavojingi objektai: Įstaiga į pavojingų objektų poveikio zonas nepatenka;

Komunikacijų atjungimo vietos:

1. Elektra: Elektros skydinė, prie virtuvės.
2. Vanduo: šiluminiame mazge;
3. Šiluma: Šiluminiame mazge.
4. Dujos: nėra

Kiti duomenys:

| | |
|---|---|
| Adresas | Pakraščio g.7A, Kaunas, el. paštas rastine@darzelistukas.lt |
| Vadovas | Direktorė Sonata Lažauninkienė direktore@darzelistukas.lt |
| Darbuotojas, atsakingas už civilinę saugą | Direktoriaus pavaduotoja ūkio reikalams Marija Tebėrienė |
| Įstaigos priklausomybė | Savivaldybės biudžetinė įstaiga |

1.3. Plane vartojamos sąvokos ir santrumpos

Sąvokos:

Oro pavojus – skelbiamas visiems gyventojams, kai kyla tiesioginė priešo užpuolimo grėsmė. Skelbiamas tik Krašto apsaugos ministerijos sprendimu. Balsu skelbiamas signalas, įspėjantis apie tiesioginę priešo užpuolimo grėsmę. Šis signalas skelbiamas ne vėliau kaip 3 min. nuo įspėjamojo garsinio signalo perdavimo pradžios per valstybės ir savivaldybių institucijų ir Įstaigų, kitų Įstaigų, ūkio subjektų garsines avarinio signalizavimo sistemas, elektronines sirenas, nacionalinius, regioninius ir vietinius transliuotojus.

Avarija – netikėtas įvykis, sukėlęs sprogimą, gaisrą, statinių visišką ar dalinį sugriovimą, technologinio proceso nuostolingą sutrikimą, sunkų grupinį nelaimingą atsitikimą, pavojingų medžiagų išsiveržimą į aplinką, kai padaroma žala žmonėms ar aplinkai įvykio vietoje ar už jo ribų.

Civilinė sauga – veikla, apimanti valstybės ir savivaldybių institucijų ir Įstaigų, kitų Įstaigų, ūkio subjektų ir gyventojų pasirengimą ekstremaliosioms situacijoms, veiksmus joms gresiant ar susidarius, ekstremaliųjų situacijų likvidavimą ir jų padarinių šalinimą.

Civilinės saugos sistemos parengtis – civilinės saugos sistemos subjektų pasirengimas reaguoti į susidariusią ekstremaliąją situaciją.

Civilinės saugos pratybos – valstybės ir savivaldybių institucijų ir Įstaigų, kitų Įstaigų, ūkio subjektų mokymas ir civilinės saugos sistemos parengties patikrinimas, kai tariamomis ekstremaliosiomis sąlygomis tikrinami veiksmai ir procedūros, numatytos ekstremaliųjų situacijų valdymo planuose, tobulinami valdymo įgūdžiai, mokomasi praktiškai organizuoti gyventojų ir turto apsaugą nuo ekstremaliųjų situacijų poveikio ir atlikti gelbėjimo, paieškos ir neatidėliotinus darbus, likviduoti įvykius, ekstremaliuosius įvykius ar ekstremaliąsias situacijas ir šalinti jų padarinius.

Ekstremalioji situacija – dėl ekstremaliojo įvykio susidariusi padėtis, kuri gali sukelti staigų didelį pavojų gyventojų gyvybei ar sveikatai, turtui, aplinkai arba gyventojų žūtį, sužalojimą ar padaryti kitą žalą.

Ekstremalusis įvykis – nustatytus kriterijus atitinkantis, pasiekęs ar viršijęs gamtinis, techninis, ekologinis ar socialinis įvykis, kuris kelia pavojų gyventojų gyvybei ar sveikatai, jų socialinėms sąlygoms, turtui ir (ar) aplinkai.

Ekstremalių situacijų komisija – iš valstybės politikų, valstybės ir (ar) savivaldybių institucijų ir įstaigų valstybės tarnautojų ir (ar) darbuotojų, profesinės karo tarnybos karių sudaroma nuolatinė komisija, koordinuojanti ekstremaliųjų situacijų prevenciją, valdymą, likvidavimą ir padarinių šalinimą.

Ekstremaliojo įvykio kriterijai – stebėjimais ir skaičiavimais nustatyti arba tarptautinėje praktikoje naudojami fizikiniai, cheminiai, geografiniai, medicininiai, socialiniai ar kiti įvykio mastą, padarinius ar faktą apibūdinantys dydžiai arba aplinkybės (kritinės ribos), kuriuos atitinkantis, pasiekęs ar viršijęs įvykis laikomas ekstremaliuoju.

Ekstremaliųjų situacijų operacijų centras (toliau – **operacijų centras**) – iš valstybės ir (ar) savivaldybių institucijų ir įstaigų valstybės tarnautojų ir (ar) darbuotojų, ūkio subjektų darbuotojų sudaromas organas, vykdamas ekstremaliųjų situacijų prevenciją, užtikrinantis ekstremalių situacijų komisijos priimtų sprendimų įgyvendinimą, organizuojantis ir koordinuojantis įvykių, ekstremaliųjų įvykių ir ekstremaliųjų situacijų likvidavimą, padarinių šalinimą, gyventojų ir turto gelbėjimą.

Ekstremaliosios situacijos operacijų vadovas (toliau – **operacijų vadovas**) – civilinės saugos sistemos subjekto valstybės tarnautojas, darbuotojas ar valstybės politikas, paskirtas vadovauti visoms civilinės saugos sistemos pajėgoms, dalyvaujančioms likviduojant ekstremalių įvykių ar ekstremaliąją situaciją ir šalinant jų padarinius ekstremaliosios situacijos židinyje.

Gelbėjimo darbai – veiksmai, kuriais įvykių, ekstremaliųjų įvykių ar ekstremaliųjų situacijų metu siekiama išgelbėti gyventojų gyvybes, sveikatą ir turtą, suteikti jiems pirmąją medicinos pagalbą ir (ar) nugabenti juos į sveikatos priežiūros įstaigas, taip pat apsaugoti aplinką.

Gelbėjimo darbų vadovas – civilinės saugos sistemos pajėgų valstybės tarnautojas ar darbuotojas, iki operacijų vadovo paskyrimo ekstremaliosios situacijos židinyje vadovaujantis gelbėjimo, paieškos ir neatidėliotiniams darbams, taip pat įvykio, ekstremaliojo įvykio likvidavimo ir jų padarinių šalinimo darbams.

Gyventojas – fizinis asmuo, esantis Lietuvos Respublikos teritorijoje.

Gyventojų evakavimas – dėl gresiančios ar susidariusios ekstremaliosios situacijos organizuotas gyventojų perkėlimas iš teritorijų, kuriose pavojinga gyventi ir dirbti, į kitas teritorijas, laikinai suteikiant jiems gyvenamąsias patalpas.

Įvykis - ekstremaliojo įvykio kriterijų neatitinkantis, nepasiekęs gamtinis, techninis, ekologinis ar socialinis įvykis, keliantis pavojų gyventojų gyvybei ar sveikatai, jų socialinėms sąlygoms, turtui ir (ar) aplinkai.

Kolektyvinės apsaugos statinys – statinys ar patalpa, kurią ekstremaliųjų situacijų ar karo metu galima pritaikyti gyventojams apsaugoti nuo atsiradusių gyvybei ar sveikatai pavojingų veiksnių.

Neatidėliotini darbai – veiksmai, užtikrinantys gelbėjimo, paieškos darbų vykdymą, turto išsaugojimą, sanitarinį švarinimą ir būtiniausių gyvenimo sąlygų atkūrimą įvykių, ekstremaliųjų įvykių ar ekstremaliųjų situacijų metu.

Materialiniai ištekliai – nekilnojamasis turtas, transporto priemonės, statybinės medžiagos ir kiti ištekliai, kurie teisės aktų nustatyta tvarka gali būti panaudoti gresiančioms ar susidariusioms ekstremaliosioms situacijoms likviduoti ir jų padariniams šalinti, valstybės ir savivaldybių institucijų ir įstaigų, kitų įstaigų, ūkio subjektų veiklai palaikyti ir atkurti.

Pavojingasis objektas – visa veiklos vykdytojo valdoma teritorija, įskaitant įprastą ir susijusią joje esančią infrastruktūrą ar vykdomą veiklą, kurios viename ar keliuose įrenginiuose yra pavojingųjų medžiagų.

Perspėjimo sistema – visuma organizacinių ir techninių priemonių, kuriomis siekiama užtikrinti garsinio perspėjamojo civilinės saugos signalo davimą ir (ar) informacijos apie gresiančią ar susidariusią ekstremaliąją situaciją, galimus padarinius, jų šalinimo priemones ir apsisaugojimo nuo ekstremaliosios situacijos būdus perdavimą gyventojams, valstybės ir savivaldybių institucijoms ir įstaigoms, kitoms įstaigoms ir ūkio subjektams.

Radiacinė avarija – bet koks netikėtas įvykis, apimantis veiksmo klaidą, įrangos triktį arba kitą nesėkmę, kurios (galimi) padariniai negali būti ignoruojami radiacinės saugos požiūriu ir kurie gali sukelti galimą apšvitą arba nekontroliuojamos apšvitos sąlygas.

Ūkio subjektas – Lietuvos Respublikoje įregistruotas ir gamybinę, komercinę, finansinę ar kitokią ūkinę veiklą vykdomas juridinis asmuo, užsienio juridinio asmens filialas ar atstovybė.

Atsakingi darbuotojai – Įstaigos darbuotojai, atsakingi už civilinės saugos priemonių vykdymą pastatuose (perspėjimas, informacijos perdavimas, evakavimas, pirminiai gelbėjimo ir kiti neatidėliotini darbai numatyti Plane) įvykių, ekstremaliųjų įvykių, ekstremaliųjų situacijų atvejais.

Santrumpos:

CS – civilinė sauga

ESVP – ekstremaliųjų situacijų valdymo planas.

GMPS – greitosios medicininės pagalbos stotis.

- BPC** – Bendrasis pagalbos centras.
PK – Policijos komisariatas.
PGT – Priešgaisrinė gelbėjimo tarnyba.
ESK – Ekstremaliųjų situacijų komisija.
ESOC – Ekstremaliųjų situacijų operacijų centras.
PAGD – Priešgaisrinės apsaugos ir gelbėjimo departamentas.
PGV – Priešgaisrinė gelbėjimo valdyba
SKS – Situacijų koordinavimo skyrius.
VSC – Visuomenės sveikatos centras
ESV grupė – Ekstremaliųjų situacijų valdymo grupė

1.4. Plano teisinis pagrindas, plano rengėjai ir jų kontaktiniai duomenys

Kauno lopšelio-darželio „Tukas“ (toliau – Įstaiga) Ekstremaliųjų situacijų valdymo planas (toliau – Planas) parengtas vadovaujantis Lietuvos Respublikos civilinės saugos įstatymo Nr. XI-635 (Žin., 2009, Nr. 159-7207) 16 straipsnio 9 punktu, Priešgaisrinės apsaugos ir gelbėjimo departamento prie VRM direktoriaus 2010-04-19 įsakymo Nr. 1-134 „Kriterijai ūkio subjektams ir kitoms įstaigoms, kurių vadovai turi organizuoti ekstremaliųjų situacijų valdymo planų rengimą, derinimą ir tvirtinimą, ir ūkio subjektams, kurių vadovai turi sudaryti ekstremaliųjų situacijų operacijų centrą“ (Priešgaisrinės apsaugos ir gelbėjimo departamento prie Vidaus reikalų ministerijos 2018 m. gruodžio 13 d. įsakymo Nr. 1-466 redakcija) ir Priešgaisrinės apsaugos ir gelbėjimo departamento prie Vidaus reikalų ministerijos direktoriaus 2011 m. vasario 23 d. įsakymo Nr. 1-70 „Dėl ekstremaliųjų situacijų valdymo planų rengimo metodinių rekomendacijų patvirtinimo“ (Priešgaisrinės apsaugos ir gelbėjimo departamento prie Vidaus reikalų ministerijos 2016 m. sausio 14 d. įsakymo Nr. 1-11 redakcija (*Suvestinė redakcija nuo 2020-05-01*)) (toliau – Rekomendacijos), nuostatomis.

Planas parengtas vadovaujantis Civilinės saugos sistemos valdymo ir veikimo teritoriniu ir veiklos diferencijavimo principais.

Planą parengė: direktoriaus pavaduotoja ūkio reikalams Marija Tebėrienė.

1.5. Plano aktyvinimas ir atšaukimas.

Planą aktyvuoja, atšaukia, vadovauja veiksams ir juos koordinuoja:
Įstaigos direktorė Sonata Lažauninkienė.

direktore@darzelistukas.lt

Tel. 8 37 311983

Nesant direktorės Planą aktyvuoja, atšaukia, vadovauja veiksmams ir juos koordinuoja direktorės pavaduotoja ugdymui Giedrė Kuzmarskienė.

rastine@darzelistukas.lt

Tel. 8 37 311978

Gaisro atveju, aktyvavus Įstaigos Ekstremaliųjų situacijų valdymo planą, aktyvuojamas Kauno lopšelio-darželio „Tukas“ darbuotojų veiksmų, kilus gaisrui planas.

2. GRESIANTYS ĮVYKIAI

„Gresiantys įvykiai“ – visi galimi pavojai, nustatyti atlikus Įstaigos galimų pavojų ir ekstremaliųjų situacijų rizikos analizę ir kurių rizika įvertinta kaip labai didelė ar didelė.

Įstaigos galimų pavojų ir ekstremaliųjų situacijų rizikos analizė pateikta Plano 1 priede.

| Galimas pavojus | Galimo pavojaus tikimybės (T) įvertinimas balais | Bendras rizikos lygis (R) |
|--|--|---------------------------|
| Labai didelis ir didelis rizikos lygis | | |
| Gaisras | 3 | Labai didelis |
| „Oro pavojus“ | 3 | Didelis |
| Labai smarkus vėjas, uraganas | 3 | Didelis |
| Grasėjimas įvykdyti teroro aktą (sprogmuo, pavojinga medžiaga) | 3 | Didelis |
| Pavojingos ar ypač pavojingos žmonių užkrečiamos ligos protrūkis ar epidemija | 3 | Didelis |
| Teritorijos ir patalpų užteršimas radioaktyviomis ar pavojingomis cheminėmis medžiagomis | 3 | Didelis |

Šių galimų pavojų valdymas aprašytas Įstaigos **Ekstremaliųjų situacijų valdymo plane**.

3. PERSPĖJIMO APIE GRESIANTĮ AR SUSIDARIUSĮ ĮVYKĮ ORGANIZAVIMAS IR VEIKSMŲ KOORDINAVIMAS

3.1. PERSPĖJIMO ORGANIZAVIMAS

Šiame skyriuje aprašoma kaip vykdomas Įstaigos darbuotojų, gyventojų, lankytojų perspėjimas apie gresiantį pavojų, įvykusį įvykį, ekstremalų įvykį ar susidariusią ekstremaliąją situaciją 2 atvejais:

1. Kai pavojus kyla už Įstaigos ribų (sprendimas perspėti ir informuoti gyventojus priimamas Valstybės ar savivaldybės lygiu);

2. Kai pavojus kyla Įstaigoje (sprendimą perspėti priima Įstaigos vadovas, kitas atsakingas asmuo arba atvykęs Gelbėjimo darbų vadovas);

Įstaigoje už perspėjimo ir informavimo apie gresiantį ar įvykusį ekstremalų įvyki organizavimą ir koordinavimą yra dokumentų specialistė. Jai nesant – direktoriaus pavaduotoja ugdymui.

Perspėjimo ir informavimo priemonės, naudojamos Įstaigoje:

- Įstaigos garsinė signalizacija;
- žodžiu, siunčiant pasiuntinius (valytoja, ikimokyklinio ugdymo mokytojos padėjėja)
- internetu;
- telefonu (mobiliojo, fiksuotojo ryšio).

Darbuotojų ir gyventojų perspėjimas ir informavimas apie įvykį, ekstremalų įvykį, kai pavojus kyla Įstaigos patalpose ar teritorijoje:

Darbuotojas, pirmasis pastebėjęs įvykį, ekstremalų įvykį Įstaigos teritorijoje:

- Gaisro židinį;
- Sprogimą;
- Išsiliejusias pavojingas medžiagas;
- Pastato ar atskirų konstrukcijų griūtį;
- Daiktą, panašų į sprogmenį;
- Voką su neaiškios kilmės milteliais;
- Asmenį, grasinanti ginklu ar sprogmenimis;
- Nukentėjusius Įstaigos darbuotojus, gyventojus ar lankytojus (su aiškiais apsinuodijimo, pavojingos ligos, ar kitais pažeidimo požymiais);

Nedelsiant apie tai praneša:

1. Bendrajam pagalbos centrui 112;
2. Įstaigos vadovui;
3. Asmeniui, atsakingam už darbuotojų perspėjimą ir informavimą Įstaigoje.

Darbuotojas, atsakingas už perspėjimą ir informavimą Įstaigoje:

1. Renka informaciją apie įvykį, įvykio eigą, ją įvertina ir nuolat informuoja Įstaigos vadovą;
2. Atsižvelgdamas į įvykio, ekstremalaus įvykio pobūdį siūlo Įstaigos vadovui, kokias perspėjimo ir informavimo priemonės panaudoti Įstaigos darbuotojų ir gyventojų perspėjimui ir informavimui, parengia informacinį pranešimą.
3. Duoda nurodymus įjungti garsinį signalą arba duoda nurodymus administracijos, techniniams darbuotojams, (kurie tuo metu nedirba su vaikais) vykti į vietas ir vykdyti Įstaigos darbuotojų, gyventojų ir lankytojų perspėjimą ir informavimą žodžiu.
4. Kartu su Įstaigos vadovais nusprendžia kokios apsaugos priemonės (priklausomai nuo ekstremalaus įvykio pobūdžio - evakavimas į saugią teritoriją ar apsaugos vykdymas Įstaigoje) reikalingos Įstaigos darbuotojams, gyventojams ir lankytojams;
5. Teikia informaciją į įvykio vietą atvykusiam Gelbėjimo darbų vadovui (jei to nepadarė asmuo, atsakingas už informacijos priėmimą ir perdavimą);
6. Vykdo Įstaigos darbuotojų, atsakingų už ekstremaliosios situacijos valdymą ir koordinavimą perspėjimą ir iškvietimą;
7. Vykdo kitų Įstaigos atsakingų darbuotojų perspėjimą ir iškvietimą (Įstaigos vadovo nurodymu).

Administracijos, techniniai darbuotojai (kurie įvykio metu nedirba su gyventojų grupėmis), gavę nurodymus ir informaciją apie įvykį ir rekomenduojamus veiksmus, vykdo Įstaigos darbuotojų ir gyventojų perspėjimą ir informavimą žodžiu.

Darbuotojų ir gyventojų perspėjimo ir informavimo apie įvykį, ekstremalų įvykį, kai pavojus kyla Įstaigos patalpose ar teritorijoje schema pateikta **Plano 10 priede**.

Personalas kuris tiesiogiai dirba su vaikais išgirdę nurodymą evakuotis, baigia darbą ir vykdo vaikų ir lankytojų evakavimą.

Detaliau Įstaigos evakavimas ir apsaugos organizavimas aprašyti **Plano 5 skyriuje**.

Perspėjimas ir informavimas apie įvykį, ekstremalų įvykį, ekstremaliąją situaciją kai pavojus kyla už Įstaigos ribų:

Apie įvykį, ekstremalių įvykį ar susidariusią Valstybės ar savivaldybės lygio ekstremaliąją situacijai, Įstaigos darbuotojai, gyventojai ir lankytojai bus perspėti šiais būdais:

1. Garsiniu signalu „Dėmesio visiems“ perduodama įjungus centralizuoto ir vietinio valdymo sirenas.

2. Garsiniu signalu „Dėmesio visiems“ perduodama panaudojant policijos ir kitų spec. tarnybų automobilių sirenas.

3. Balsu skelbiama Civilinės saugos signalą perduodama per garsiakalbius ar masines informavimo priemones (informaciją apie įvykį).

4. Trumpąja (korinio transliavimo) žinute į mobiliuosius telefonus.

5. Telefonu, paskambinus miesto savivaldybės administracijos Civilinės saugos specialistui arba savivaldybės Ekstremaliųjų situacijų operacijų centro nariui.

Civilinės saugos garsiniai ir balsu skelbiami signalai, jų reikšmės ir panaudojimo tvarka pateikti **Plano 12 priede**.

Įstaigos darbuotojų, gyventojų ir lankytojų pirminiai veiksmai išgirdus signalą „Dėmesio visiems“ (sirenų gausmą):

1. Įstaigos darbuotojai saugiai baigia bet kokią veiklą ir pasilieka savo darbo vietose (kabinetuose, darbo vietose) laukti tolesnių nurodymų;

2. Įstaigos lankytojai pasilieka padaliniuose į kuriuos jie atvyko (pasilieka su darbuotojais, pas kuriuos jie atvyko), vykdo vadovų nurodymus.

3. Įstaigos darbuotojai, gyventojai, kurie civilinės saugos signalą „**Dėmesio visiems**“ išgirdo būdami Įstaigos teritorijoje - atvyksta į savo darbo ar kitos veiklos vietas.

4. Administracijos, techniniai, mokytojai (kurie tuo metu nedirba su vaikais) atvyksta į **pasitarimų kambarį** arba kreipiasi telefonu į atsakingą asmenį už perspėjimą ir informavimą informacijos apie susidariusią padėtį ir nurodymų, dėl tolesnių veiksmų, gavimui.

5. Administracijos, techniniai, mokytojai (kurie tuo metu nedirba su vaikais), gavę nurodymus ir informaciją apie susidariusią ekstremaliąją situaciją ir rekomenduojamus veiksmus, vykdo Įstaigos darbuotojų ir gyventojų perspėjimą ir informavimą žodžiu.

Įstaigos darbuotojo, atsakingo už perspėjimą ir informavimą veiksmai, išgirdus signalą „Dėmesio visiems“:

1. Išklauso (gauna) informaciją apie įvykį ir gresiantį pavojų bei rekomendacijas tolesniems veiksams:

–per Lietuvos nacionalinį radiją ir televiziją;

–per vietinius ir regioninius žiniasklaidos transliuotojus;

–specialiųjų tarnybų automobilinius garsiakalbius;

–iš savivaldybės administracijos Civilinės saugos specialistų (telefonu, faksu, elektroniniu paštu).

–iš savivaldybės Ekstremaliųjų situacijų operacijų centro narių (jei bus aktyvuotas)

Savivaldybės administracijos Civilinės saugos specialistų ir kitų Civilinės saugos sistemos subjektų kontaktiniai duomenys pateikti **Plano 2 priede**.

2. Gautą informaciją apibendrina ir, atsižvelgdamas į ekstremalaus įvykio pobūdį parengia rekomendacijas darbuotojams, vaikams ir lankytojams, kaip išvengti ar patirti kuo mažiau žalos gresiant ar susidarius ekstremaliajai situacijai (Tipinės rekomendacijos, patvirtintos Priešgaisrinės apsaugos ir gelbėjimo departamento prie Vidaus reikalų ministerijos direktoriaus 2010 m. gruodžio 8 d. įsakymu Nr. 1-341, pateiktos **Plano X priede**).

3. Gautą informaciją apie įvykį ir rekomendacijas perduoda Įstaigos vadovams.

4. Atsižvelgdamas į susidariusią ekstremaliąją situaciją, nusprendžia kokias perspėjimo ir informavimo priemonės panaudoti Įstaigos darbuotojų ir vaikų perspėjimui ir informavimui.

5. Duoda nurodymus darbuotojams, **atvykusiems į pasitarimų kambarį**, vykdyti Įstaigos darbuotojų, gyventojų ir lankytojų perspėjimą ir informavimą.

6. Esant būtinumui (Įstaigos vadovo nurodymų), **nedarbo metu telefonu** informuoja ar iškviečia kitus Įstaigos atsakingus darbuotojus.

Perspėjimo ir informavimo apie įvykį, ekstremalų įvykį, ekstremaliąją situaciją kai pavojus kyla už Įstaigos ribų schema pateikta **Plano X priede**.

3.2 BŪTINŲ VEIKSMŲ ĮVYKIO METU VYKDYMO ORGANIZAVIMAS

Įstaigoje sprendimus dėl pasirengimo ekstremalioms situacijoms ir gelbėjimo darbų organizavimo priima **Įstaigos vadovas** (nesant Įstaigos vadovo, sprendimus priima vadovo funkcijas atliekantis asmuo).

Įstaigos vadovo veiksmai įvykių metu.

Įvykus ekstremaliajam įvykiui ar susidarius ekstremaliajai situacijai, Įstaigos vadovas:

1. Gavęs informaciją apie įvykį nusprendžia dėl:

- administravimo darbų ir kitos veiklos Įstaigoje nutraukimo;
- darbuotojų perspėjimo informavimo ir apsaugos priemonių vykdymo;
- pirminių gelbėjimo ir avarijos likvidavimo darbų organizavimo;
- specialiųjų pajėgų ir tarnybų informavimo ir jų pasitelkimo;
- savivaldybės administracijos ir kitų atsakingų institucijų informavimo;

2. Duoda nurodymus, privalomus vykdyti Įstaigos darbuotojams:

- nedelsiant nutraukti bet kokią veiklą Įstaigoje (reikalui esant);

- gresiant cheminiam užterštumui - organizuoti skubų Įstaigoje esančių žmonių evakavimą, jų transporto priemonių pašalinimą iš teritorijos;

- **Oro pavojaus ar radiacinio pavojaus** atveju - neleisti žmonėms išeiti į lauką, evakuoti juos į laikinos priedangos patalpas, skubiai užsandarinant langus ir duris, išdalinti žmonėms vienkartinės veido kaukes;

- gaisro atveju – vykdyti darbuotojų evakavimą, organizuoti pirminius gaisro gesinimo darbus;

- uragano atveju - skubiai uždaryti langus ir duris, išjungti elektros energijos tiekimą, sutvirtinti silpnai sutvirtintus objekto statinius;

- suteikti pirmąją pagalbą nukentėjusiems;

- pavojingos užkrečiamos ligos atveju – skubiai izoliuoti (hospitalizuoti) sergančius žmones, organizuoti darbuotojų medicininį patikrinimą, priklausomai nuo užkrečiamos ligos pobūdžio atlikti patalpų dezinfekciją.

3. Įstaigos vadovas visus veiksmus koordinuoja su atvykusiu **gelbėjimo darbų vadovu**, reikalui esant skiria atsakingą asmenį **dirbti gelbėjimo darbų organizavimo štabe**.

4. Kontroliuoja informaciją civilinės saugos sistemos pajėgoms ir valstybinės priežiūros institucijomis teikimą.

5. Organizuoja Įstaigos materialinių išteklių tikslinį panaudojimą. Materialinių išteklių žinynas pateiktas **Plano 3 priede**.

6. Kreipiasi pagalbos į Civilinės saugos sistemos pajėgas, jeigu nepakanka savų resursų gelbėjimo darbams atlikti.

7. Kai susidariusio ekstremaliojo įvykio ar ekstremaliosios situacijos mastas viršija Įstaigos darbuotojų galimybes, apie tai pranešama savivaldybės specialiosioms tarnyboms, savivaldybės administracijos Civilinės saugos specialistams ir valstybinės priežiūros institucijoms.

8. Įstaigos vadovas susidariusio ekstremaliojo įvykio ar ekstremaliosios situacijos atveju, materialinių išteklių telkimo klausimu bendradarbiauja ir koordinuoja savo veiksmus su:

- a. Savivaldybės administracijos direktoriumi, savivaldybės Ekstremalių situacijų komisija (jei ji yra sušaukta) ir Ekstremaliųjų situacijų operacijų centru (jeigu yra aktyvuotas);
- b. Savivaldybės administracijos Civilinės saugos specialistais;
- c. Priešgaisrine gelbėjimo valdyba (Gelbėjimo darbų vadovu);
- d. Apskrities vyriausioju policijos komisariatu;
- e. Greitosios medicinos pagalbos stotimi;
- f. Visuomenės sveikatos centru;
- g. Radiacinės saugos centru (centro skyriumi);

h. Avarinėmis tarnybomis.

Įvykus avarijai energetinėse ar komunalinėse sistemose, padariniai šalinami iškviečiant **komunalinių avarinių tarnybų specialistus**.

Ekstremaliųjų įvykių pasekmių šalinimui, pirminių gelbėjimo darbų organizavimui ir koordinavimui **Įstaigos vadovo sprendimu** sukviečiama **Ekstremaliųjų situacijų valdymo grupė (ESV grupė)**.

| | |
|--|---|
| Įstaigos direktorius | Grupės vadovas Atsakingas už informacijos pateikimą žiniasklaidai Atsakingas už ekstremalaus įvykio eigos, kitų civilinės saugos priemonių įstaigoje prognozavimą, veiksmų koordinavimą |
| Dokumentų specialistė | Atsakingas už darbuotojų, gyventojų perspėjimą ir informavimą apie ekstremalų įvykį ar susidariusią ekstremalią situaciją įstaigoje |
| Direktorius pavaduotojas ūkio reikalams | Atsakingas už informacijos apie įvykį įstaigoje perdavimą (pastovų teikimą) civilinės saugos sistemos subjektams (savivaldybės administracijai, esant būtinumui Nacionaliniam visuomenės sveikatos centrui ar kitoms institucijoms) |
| Ūkio darbuotojas | Atsakingas už komunikacijų atjungimą ekstremaliųjų įvykių atvejais Atsakingas už darbuotojų gyventojų saugumo užtikrinimą evakavimo vietose, patalpų sandarinimo darbus, materialinį techninį aprūpinimą likviduojant ekstremalaus įvykio pasekmes |
| Mokytojai (išklausią pirmos pagalbos kursus) | Atsakingas už pirmosios pagalbos teikimo organizavimą nukentėjusiems įvykio, ekstremalaus įvykio metu |

Atsakingi asmenys (ESV grupės personalinė sudėtis ir kontaktai) pateikti **Plano 7 priede**.

ESV grupės darbo vieta – direktorės kabinetas arba kita direktorės nurodyta saugi darbo vieta.

Pastabos:

1. ESV grupės vadovo sprendimu, atsižvelgiant į įvykio, ekstremalaus įvykio, ar ekstremaliosios situacijos pobūdį, dirbti grupėje gali būti pakviesti kiti Įstaigos atsakingi darbuotojai.

2. Įstaigos mokytojai, specialistai, įvykio metu dirbantis su vaikais atsakingi už saugų gyventojų evakavimą į susirinkimo vietas, už patalpų patikrą, viešosios tvarkos palaikymą, ir kitų ESV grupės narių nurodymų vykdymą;

3. Įvykio, ekstremalaus įvykio Įstaigoje metu, kai į Įstaigą atvyksta Civilinės saugos sistemos pajėgos, visi veiksmai ir priimami sprendimai yra derinami su **Gelbėjimo darbų vadovu**.

ESV grupė atlieka šias funkcijas:

1. pagal kompetenciją įgyvendina Įstaigos vadovo sprendimus ekstremaliųjų situacijų prevencijos klausimais;

2. pagal kompetenciją renka, analizuoja ir vertina duomenis ir informaciją apie įvykį, ekstremalų įvykį, gresiančią ar susidariusią ekstremaliąją situaciją, prognozuoja jų eigą ir mastą, numato civilinės saugos priemones ir gelbėjimo veiksmus;

3. organizuoja Įstaigos darbuotojų ir gyventojų perspėjimą ir informavimą apie įvykį, ekstremalų įvykį ar ekstremaliąją situaciją, galimus padarinius, jų šalinimo priemones ir apsaugojimo nuo ekstremaliosios situacijos būdus;

4. keičiasi informacija su savivaldybės civilinės saugos specialistais ir Civilinės saugos sistemos gelbėjimo darbų vadovu analizuodami, vertindamas įvykio, ekstremaliojo įvykio ar ekstremaliosios situacijos eigą;

5. organizuoja ir koordinuoja darbuotojų telkimą įvykių, ekstremaliųjų įvykių ar ekstremaliųjų situacijų likvidavimo, padarinių šalinimo, Įstaigos turto gelbėjimo metu;

6. organizuoja ir koordinuoja materialinių išteklių, kurie gali būti panaudoti įvykiui, ekstremaliajam įvykiui ar ekstremaliajai situacijai likviduoti, padariniams šalinti, Įstaigos veiklai palaikyti ar atkurti, telkimą;

7. koordinuoja Įstaigos darbuotojų veiksmus įvykių, ekstremaliųjų įvykių ir ekstremaliųjų situacijų metu;

8. teikia Įstaigos vadovui pasiūlymus dėl reikiamų žmogiškųjų resursų, finansinių ir kitų materialinių išteklių racionalaus ir veiksmingo panaudojimo ekstremaliosios situacijos padariniams šalinti;

9. savivaldybės administracijos nustatyta tvarka informuoja savivaldybės administracijos direktorių apie gresiantį ar įvykusį įvykį, ekstremalų įvykį Įstaigoje.

10. registruoja gautą ir perduodamą informaciją apie įvykį, ekstremalų įvykį.

Darbų organizavimas ir koordinavimas gaisro Įstaigoje atveju.

Pirminiai gaisro gesinimo ir gelbėjimo darbai vykdomi vadovaujantis Įstaigos Darbuotojų veiksmų, kilus gaisrui planu. **(8 priedas).**

- ESV grupės nariai, gavę informaciją apie ekstremalų įvykį atvyksta į grupės darbo vieta.
- Organizuoja ir koordinuoja evakavimo, gaisro likvidavimo, pasekmių šalinimo, gelbėjimo ir kitus neatidėliotinus darbus;
- Apie įvykį praneša Bendrajam pagalbos centrui tel. 112 (atsakingas: pirmas, pamatęs gaisrą arba atsakingas už informacijos priėmimą ir perdavimą);
- Perspėja ir informuoja Įstaigos darbuotojus, gyventojus ir lankytojus;
- Informuoja Įstaigos vadovą;

- Skubiai iš incidento vietos ir, esant būtinumui iš Įstaigos teritorijos, organizuoja evakavimą į susibūrimo vietą;
- Organizuoja pirmosios medicininės pagalbos suteikimą sužeistiesiems;
- Apie įvykį informuoja savivaldybės administracijos civilinės saugos specialistus;
- Esant būtinumui išskviečia elektros tinklą, vandentiekio ir kitas avarines tarnybas;
- Esant būtinumui teikia informaciją incidento likvidavimo štabui apie gaisro aplinkybes (ar nėra degančiose patalpose žmonių, chemiškai ar sprogimui pavojingų medžiagų, radioaktyvių medžiagų), konsultuoja gesinimo darbų vadovą apie degančio patalpų ypatumus, skiria į pagalbą darbuotojus gesinimui ir materialinių vertybių evakavimui.
- Esant būtinumui siunčia Įstaigos atstovą dirbti priešgaisrinės gelbėjimo tarnybos gelbėjimo darbų organizavimo štabe.

Darbų organizavimas ir koordinavimas labai smarkaus vėjo, uragano atveju.

- ESV grupės nariai, gavę informaciją apie artėjantį pavojingą stichinį arba katastrofinį meteorologinį reiškinių atvyksta į grupės darbo vieta;
- Informuoja darbuotojus apie rekomenduojamas ir numatomas apsaugos priemones.
- Nurodo nutraukti visus iškrovimo darbus, sukviečia Įstaigos vadovų pasitarimą;
- Vykdo pasirengimo pavojingų stichinių arba katastrofinių meteorologinių reiškinių darbus (nurodo uždaryti langus ir duris, išjungti nereikalingus elektros prietaisus, automobilių nelaikyti po medžiais ar šalia lengvų konstrukcijų, nesėdėti arti langų, sutvirtinti silpnai sutvirtintus statinius ir kt.);
- Koordinuoja pasirengimo pavojingų stichinių arba katastrofinių meteorologinių reiškinių pasekmių šalinimo, gelbėjimo ir kitus neatidėliotinus darbus;
- Reikalui esant organizuoja apsaugą kolektyvinės apsaugos vietose;
- Apie pavojingų stichinių arba katastrofinių meteorologinių reiškinių sukeltus padarinius praneša savivaldybės administracijos Civilinės saugos specialistams;
- Organizuoja pirmos medicinos pagalbos suteikimą sužeistiesiems ir, esant būtinybei, išskviečia medikus.

Darbų organizavimas ir koordinavimas pavojingos ar ypač pavojingos žmonių užkrečiamos ligos protrūkio ar epidemijos (pandemijos) atveju.

- ESV grupės nariai, gavę informaciją apie pavojingos ar ypač pavojingos žmonių užkrečiamos ligos protrūkį Įstaigoje, atvyksta į grupės darbo vieta;
- Apie ypač pavojingos ligos atvejį Įstaigoje praneša Bendrajam pagalbos centrui 112 ir Nacionaliniam visuomenės sveikatos centrui;

- Sukviečia Įstaigos vadovaujančių darbuotojų pasitarimą (atsakingas: ESV grupės vadovas);
- Skubiai hospitalizuoja sergančius žmones, gyventojus (atsakingas: ESV grupės vadovas);
- Organizuoja likusių Įstaigoje žmonių medicininį patikrinimą;
- Priklausomai nuo užkrečiamos ligos pobūdžio organizuoja patalpų dezinfekciją;
- Diegia kitas infekcijos, epidemijos ar pandemijos kontrolės priemones pagal Nacionalinio visuomenės sveikatos centro, savivaldybės ar valstybės Operacijų vadovų nurodymus, Pasaulinės sveikatos organizacijos rekomendacijas;

Darbu organizavimas ir koordinavimas grasinimo įvykdyti teroro aktą (rastas sprogmuo, pavojinga medžiaga), teritorijos ir patalpų užteršimo pavojingomis cheminėmis medžiagomis atvejais.

- ESV grupės nariai, gavę informaciją apie ekstremalų įvykį atvyksta į grupės darbo vieta;
- Apie įvykį praneša Bendrajam pagalbos centrui tel. 112 (atsakingas: pirmas, gavęs informaciją apie grasinimą arba atsakingas už informacijos priėmimą ir perdavimą);
- Informuoja Įstaigos vadovą;
- Skubiai iš incidento vietos ir, esant būtinumui, iš Įstaigos teritorijos, organizuoja žmonių evakavimą į susibūrimo vietą;
- Perspėja ir informuoja Įstaigos darbuotojus, gyventojus, lankytojus;
- Atvykus policijos pareigūnams, informuoja juos apie grasinimo (pavojaus) aplinkybes, konsultuoja policijos pareigūnus apie Įstaigos ypatumus, skiria į pagalbą darbuotojus materialinių vertybių evakavimui.
- Dirba incidento likvidavimo darbų organizavimo štabe.
- Apie įvykį informuoja savivaldybės administracijos civilinės saugos specialistus;
- Esant būtinumui organizuoja ir koordinuoja, pasekmių šalinimo, gelbėjimo ir kitus neatidėliotinus darbus;
- Esant būtinumui iškviečia elektros tinklų, vandentiekio ir kitas avarines tarnybas.

Darbu organizavimas ir koordinavimas „Oro pavojaus“ atveju.

- ESV grupės nariai, išgirdę civilinės saugos signalą „**Dėmesio visiems**“ (sirenų gausmą) ir „**Oro pavojaus**“ atvyksta į grupės darbo vieta;
- Vykdo pasirengimo Oro pavojui darbus (nurodo parengti priedangas uždaryti langus ir duris, išjungti nereikalingus elektros prietaisus, sutvirtinti silpnai sutvirtintus statinius ir kt.);

EKSTREMALIŲ SITUACIJŲ VALDYMO PLANAS

- Duoda nurodymus darbuotojams vykdyti apsaugą kolektyvinės apsaugos vietose, kitose numatytose priedangose (rūsyje).
- Organizuoja apsaugą kolektyvinės apsaugos vietose;
- Koordinuoja pasirengimo Oro pavojaus pasekmių šalinimo, gelbėjimo ir kitus neatidėliotinus darbus;
- Apie Oro pavojaus sukeltus padarinius praneša savivaldybės administracijos Civilinės saugos specialistams;
- Organizuoja pirmos medicinos pagalbos suteikimą sužeistiesiems ir, esant būtinybei, iškviečia medikus.

4. INFORMACIJOS APIE ĮVYKĮ GAVIMO IR PERDAVIMO TVARKA

Šiame skyriuje pateikiama informacijos perdavimo ir informacijos keitimosi tvarka apie įvykius, ekstremaliuosius įvykius ar susidariusias ekstremaliąsias situacijas su:

- a. Bendrojo pagalbos centro pareigūnais (**112**);
- b. Savivaldybės administracijos Civilinės saugos specialistais;
- c. Savivaldybės Ekstremaliųjų situacijų Operacijų centro darbo grupėmis;
- d. Priešgaisrinės gelbėjimo valdybos pareigūnais;
- e. Kitų civilinės saugos sistemos pajėgų ir suinteresuotų institucijų pareigūnais.

Už informacijos apie įvykius, ekstremalius įvykius ar susidariusias ekstremaliąsias situacijas perdavimą ir priėmimą Įstaigoje atsakingas direktoriaus pavaduotoja ūkio reikalams, jam nesant – dokumentų specialistė.

Asmuo, atsakingas už informacijos priėmimą ir perdavimą valdo informaciją apie įvykusį ekstremalų įvykį (kaupia, registruoja, apibendrina, pateikia atsakingoms institucijoms, Įstaigos vadovui) **gresiant įvykiui, įvykio metu, reaguojant į įvykį ir šalinant įvykio pasekmes.**

Informacija apie ekstremalų įvykį Įstaigos teritorijoje savivaldybės administracijai perduodama kai prognozuojama, kad įvykis gali pasiekti, įvykis pasiekia arba viršija Vyriausybės patvirtintus ekstremalaus įvykio kriterijus. (*TAR 2015-10-15, i. k. 2015-15200*).

Informaciją apie įvykį, ekstremalų įvykį ar ekstremaliąją situaciją Savivaldybės administracijoje priima ir perduoda:

Savivaldybės administracijos Viešosios tvarkos skyriaus civilinės saugos ir mobilizacijos poskyrio specialistai:

Tel.: (8-37) 426016

Mob.: 8 687 29307

El. paštas: raminta.jancauskaite@kaunas.lt

Kabinetas: 202

Asmuo, atsakingas už informacijos perdavimą ir priėmimą:

Pirminę informaciją apie įvykį Įstaigoje nedelsiant **telefonu** pateikia:

–Bendrajam pagalbos centrui, telefonu **112** (jei to nepadare pirmas įvykį pastebėjęs asmuo).

–Savivaldybės administracijos civilinės saugos specialistams;

Apibendrintą informaciją apie įvykį telefonu, faksu ar elektroniniu paštu pateikia:

–Savivaldybės administracijos civilinės saugos specialistams;

–Priešgaisrinei gelbėjimo valdybos Civilinės saugos skyriui (Jiems pareikalavus).

–Kitiems Civilinės saugos sistemos subjektams (jiems pareikalavus):

- Savivaldybės Ekstremaliųjų situacijų komisijai;

EKSTREMALIŲ SITUACIJŲ VALDYMO PLANAS

- Savivaldybės Ekstremaliųjų situacijų operacijų centrui;
- Radiacinės saugos centrui;
- Nacionaliniam visuomenės sveikatos centrui;
- Aplinkos apsaugos agentūrai;
- Kitiems CSS subjektams.

Atsakingų institucijų ir pareigūnų, kuriems perduodama ir su kuriais keičiamasi informacija, kontaktiniai duomenys pateikti **Plano 2 priede**.

Pateikiami šie duomenys:

- trumpas įvykio, gresiančio ar įvykusio ekstremaliojo įvykio apibūdinimas (laikas, adresas, objektas, informacijos šaltinis, priežastys, prognozė);
- priimti sprendimai, planuojami ar atlikti pirminiai veiksmai;
- esami ir galimi pavojai Įstaigos darbuotojų, gyventojų ir lankytojų gyvybei ar sveikatai, esami ir galimi pavojai Įstaigos turtui ir aplinkai;
- Įstaigoje vykdomos darbuotojų ir gyventojų apsaugos priemonės, reikalingi materialiniai resursai, iškilusios problemos.

Informacijos keitimosi schema pateikta **Plano 11 priede**.

5. ĮSTAIGOS DARBUOTOJŲ, GYVENTOJŲ IR LANKYTOJŲ APSAUGA GRESIANT AR SUSIDARIUS ĮVYKIIUI

Apsaugos organizavimo Įstaigoje principai.

| Apsaugos priemonės | Pavojai | Sprendimus priima |
|---|---|--|
| Apsauga kolektyvinės apsaugos vietoje | Oro pavojus. Pavojingų medžiagų koncentracijos ar radiacijos lygio laikinas padidėjimas lauke Labai smarkus vėjas, uraganas, škvalas | Įstaigos vadovas arba jo įgaliotas asmuo |
| Dalinis evakavimas iš patalpų (darbuotojai ir gyventojai evakuojami į kitas patalpas ar į kitą aukštą ar į nurodytą susirinkimo vietą pastate) | Lokalus gaisras, vakas su neaiškios kilmės medžiagomis, įtartinas radinys | Gelbėjimo darbų vadovas Įstaigos vadovas arba jo įgaliotas asmuo |
| Pilnas (skubus) evakavimas iš pastatų (evakavimas iš vieno ar visų pastatų į numatytą susirinkimo vietą saugioje teritorijoje) | Gaisras, sproginimas (sprogimo grėsmė), kovinių nuodingų medžiagų panaudojimas. Grasinimas įvykdyti teroro aktą, teroro aktas | Gelbėjimo darbų vadovas Įstaigos vadovas arba jo įgaliotas asmuo |
| Evakavimas iš teritorijos | Masiniai neramumai, kariniai veiksmai, rastas galingas sprogmuo teritorijoje, kurioje randasi Įstaiga, Pavojingų medžiagų koncentracijos ar radiacijos lygio ilgalaikis padidėjimas lauke | Savivaldybės administracijos direktorius Karo komendantas Įstaigos vadovas |

5.1. Įstaigos darbuotojų, gyventojų ir lankytojų evakavimo organizavimas.

Skubus Įstaigos evakavimo organizavimas Įstaigos vadovo ar Gelbėjimo darbų vadovo sprendimu.

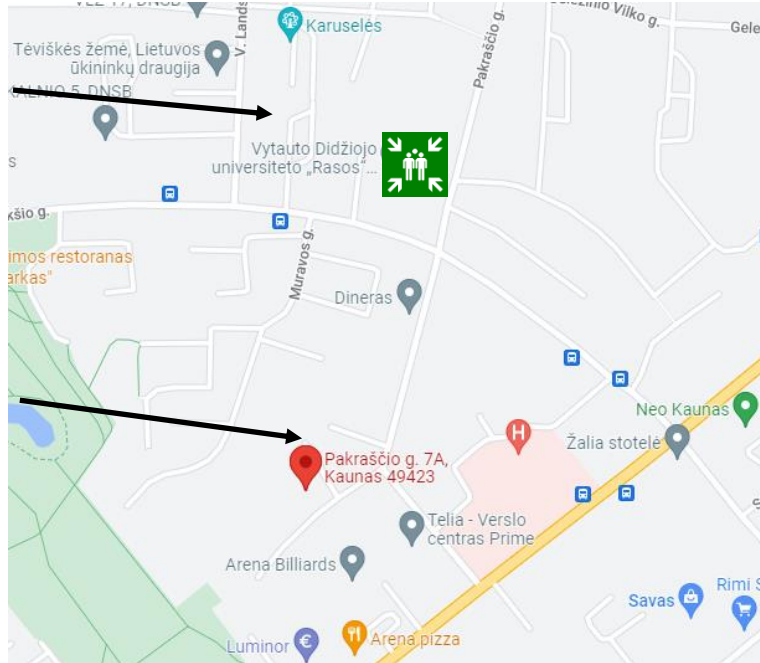
Skubus Įstaigos darbuotojų ir gyventojų evakavimas iš **Įstaigos pastatų** vykdomas vadovaujantis šio Plano nuostatomis, Veiksmų, kilus gaisrui planu (**Plano 8 priedas**), evakuacijos iš patalpų planuose nurodytais maršrutais.

Skubus Įstaigos darbuotojų, gyventojų ir lankytojų evakavimas iš **Įstaigos pastatų** vykdomas į darbuotojų susitelkimo vietą - **Įstaigos kieme esančią žaliąją zoną**. Susitelkimo vieta pateikta **Plano 4 priede**.

Esant nepalankioms oro sąlygoms darbuotojų ir vaikų evakavimas būtų vykdomas į artimiausią savivaldybės Kolektyvinį apsaugos statinį Vytauto Didžiojo universiteto „Rasos“ gimnazija.

Vytauto Didžiojo universiteto „Rasos“ gimnazija P. Lukšio g. 40, Kaunas

Kauno lopšelis-darželis „Tukas“ Pakraščio g.7A, Kauas



Įstaigos vadovo ar Gelbėjimo darbų vadovo sprendimas vykdyti darbuotojų ir vaikų evakavimą iš Įstaigos pastatų perduodamas **Plano 3.2 skyriuje** aprašyta tvarka.

Darbuotojai, išgirdę garso signalą ar žodinį nurodymą „**Skelbiamas skubus evakavimas**“:

- saugiai baigia bet kokią veiklą (uždaro langus, išjungia elektros prietaisus, uždaro, bet neužrakina duris, pasiima būtiniausius asmeninius daiktus, gyventojų sąrašus);
- instruktuoja gyventojus apie elgesį evakavimo maršrutuose;
- evakavimo iš pastato schemose nustatytais maršrutais išeina iš pastatų;
- Įstaigos darbuotojai iš darbo vietos išeina paskutiniai, įsitikinę, kad patalpose nelieka nei vieno gyventojų;
- padalinių vadovai iš kabinetų, techninių patalpų išeina paskutiniai, įsitikinę, kad patalpose nelieka nei vieno darbuotojo ar lankytojo;
- visi vyksta saugiu maršrutu į susitelkimo vietą (Žalia zona šalia Įstaigos pastatų);
- susitelkimo vietoje pagal sąrašą sutikrinami gyventojui ar pavaldūs darbuotojai;
- apie sutikrinimo rezultatus informuoja Įstaigos vadovus arba atvykusį Gelbėjimo darbų vadovą;
- vykdo kitus Įstaigos vadovų ar Gelbėjimo darbų vadovo nurodymus.

Skubus Įstaigos darbuotojų ir gyventojų evakavimas iš pastato į **susitelkimo vietą** vykdomas:

- Gaisro ar sprogimo pastatuose atveju;
- Nustačius ar įtarus, kad patalpose pasklido pavojingos nuodingos medžiagos;
- Įstaigos teritorijoje aptikus radiacijos šaltinį;
- Gavus pranešimą apie teroristinio išpuolio grėsmę;
- Įvykus teroristiniam išpuoliui (įkaitų paėmimui);
- Sugriuvus pastatams ar atskiroms pastato konstrukcijoms;
- Radus sprogmenį Įstaigos patalpose ar Įstaigos teritorijoje.

Darbuotojų ir vaikų evakavimo srautus koridoriuose, laiptinėse koordinuoja techninis personalas, kuris paskelbus evakavimą nedirba su vaikų grupėmis. Šio personalo veiksmams vadovauja ir paskirsto užduotis **Direktoriaus pavaduotojas ūkio reikalams**.

Kiekviename Įstaigos aukšte yra evakuacijos schemos.

Patalpų parengimą evakavimui (įvadinių sklendžių užsikimą, elektros energijos, šilumos tiekimo išjungimą) organizuoja **ūkio darbuotojas**.

Už Įstaigos materialinių vertybių ir svarbių duomenų išsaugojimą paskelbus evakavimą atsakingi darbuotojai, kurie kasdieninėje veikloje disponuoja duomenimis ir materialinėmis vertybėmis. Esant galimybei materialinės vertybės ir svarbūs duomenys (kompiuterinės laikmenos ar dokumentų bylos) išnešamos į saugią vietą.

Materialinių vertybių ir duomenų apsaugos darbus koordinuoja ESV grupės vadovas.

Evakavimo susitelkimo vietoje organizuojama evakuotų darbuotojų ir gyventojų registracija. Darbuotojų registracijos sąrašus parengia **dokumentų specialistė**. Vaikų registracijos sąrašus užpildo **mokytojai, įvykio metu dirbę su gyventojais**.

Registracijos duomenys pateikiami darbuotojui, atsakingam už informacijos priėmimą ir perdavimą arba atvykusiam Gelbėjimo darbų vadovui.

Apie įvykį **informuojami vaikų artimieji ir globėjai** (mokytojai).

Įstaigos darbuotojų ir gyventojų evakavimo organizavimas Savivaldybės administracijos direktoriaus sprendimu.

Vaikų evakavimas savivaldybėje organizuojamas atsižvelgiant į tai, kokio lygio ekstremali situacija susiklostė atitinkamoje teritorijoje. Savivaldybės Gyventojų evakavimo ir priėmimo komisija organizuoja gyventojų evakavimą, priėmimą, laikinų gyvenamųjų patalpų ir gyvybiškai būtinų paslaugų: gyventojų aprūpinimas maistu, geriamuoju vandeniu, medikamentais, švariais drabužiais ir kitų, suteikimą. Kai gyventojai evakuojami iš vienos savivaldybės į kitą, gyventojų evakavimą organizuoja savivaldybės, iš kurios evakuojami gyventojai, Komisija, o gyventojų

priėmimą, laikinų gyvenamųjų patalpų ir būtinausių paslaugų jiems suteikimą - savivaldybės, į kurią evakuojami gyventojai, Komisija.

Gyventojų evakavimui organizuoti savivaldybėje numatyti gyventojų surinkimo, tarpiniai ir priėmimo punktai. Jų struktūra ir įkūrimo vietos numatytos savivaldybės ekstremaliųjų situacijų valdymo plane.

Gyventojų surinkimo punktų paskirtis – surinkti gyventojus ir organizuoti evakavimą.

Gyventojų priėmimo punktų paskirtis – pasitikti atvykstančius gyventojus, suskirstyti juos į grupes ir palydėti iki jiems laikinai suteiktų gyvenamųjų patalpų.

Atsižvelgdamas į ekstremaliosios situacijos sukeltą pavojų gyventojų gyvybei ar sveikatai, galimą ekstremalios situacijos plitimo kryptį, savivaldybės administracijos direktorius, pasirenka gyventojų evakavimo maršrutą ir nustato, per kuriuos gyventojų surinkimo, tarpinius gyventojų evakavimo ir gyventojų priėmimo punktus bus vykdomas gyventojų evakavimas.

Įstaigos evakavimą administracijos direktoriaus sprendimu būtų vykdoma, jei:

–Įstaigos teritorijai grėstų pavojingo lygio užterštumas nuodingomis medžiagomis avarijos pavojingame objekte, ar avarijos transportuojant pavojingus krovinius atveju;

–Įstaigos teritorijai grėstų pavojingo lygio užterštumas radioaktyviomis medžiagomis branduolinės avarijos branduoliniuose objektuose atveju;

– Aptikus galingą sprogmėnį šalia Įstaigos.

Priklausomai nuo ekstremaliosios situacijos pobūdžio, Įstaigos evakavimą administracijos direktoriaus sprendimu būtų vykdoma pėsčiomis įstaigos transportu ar savivaldybės administracijos pateiktu transportu.

Evakuojamų darbuotojų ir vaikų laipinimo į autobusus vieta – **nurodys savivaldybės administracijos direktorius.**

Įstaigos vadovui tikslus evakavimo maršrutas, kryptis ir laikina apgyvendinimo vieta bus nurodyta savivaldybės administracijos direktoriaus sprendime vykdyti evakavimą.

Įstaigos vadovas, gavęs (sužinojęs iš masinių informacijos priemonių) apie savivaldybės administracijos direktoriaus sprendimą vykdyti evakavimą iš teritorijos, **kurioje randasi Įstaiga**, atsižvelgdama į šio Plano nuostatas ir į esamą padėtį, nurodo:

1. Stabdyti bet kokią Įstaigos veiklą.
2. Parengti Įstaigos pastatus ir teritoriją evakavimui (atjungti elektros, šilumos energijos, vandens, dujų tiekimą, imtis priemonių teritorijos pastatų, patalpų saugumo užtikrinimui).
3. Organizuoti svarbių dokumentų ir materialinių vertybių evakavimą.
4. Evakuotis į susitelkimo vietą ir atlikti darbuotojų ir gyventojų registraciją.
5. Maršrutą ir savivaldybės gyventojų surinkimo punktą į kurį bus vykdomas evakavimas;

6. Kaip, koku transportu bus vykdomas evakavimas (pėsčiomis, savivaldybės administracijos pateiktu transportu);

7. Asmenis, atsakingus **už saugų gyventojų evakavimą iš pastatų ir evakavimo maršrutuose.**

8. Asmenis, atsakingus už laikinoje apgyvendinimo vietoje vykdoma gyventojų registraciją. Įstaigos parengimo evakavimui ir darbuotojų evakavimo darbus organizuoja ir koordinuoja (nustato reikalingą personalą, telkia materialinius išteklius, renka ir perduoda informaciją) Įstaigos ESV grupė.

5.2. Aprūpinimo asmeninės apsaugos priemonėmis organizavimo tvarka

Didelių pramoninių avarių, užkrečiamųjų ligų protrūkio, epidemijos, pandemijos ar kitų nelaimių atvejais žmonėms apsaugoti yra naudojamos asmeninės apsaugos priemonės. Šių priemonių paskirtis – apsaugoti žmones nuo ligas sukeliančių virusų ar bakterijų, radioaktyviųjų, cheminių medžiagų, kad jos nepatektų į kvėpavimo takus ir ant odos.

Asmeninės apsaugos priemonės kaupiamos Įstaigoje jas įsigyjant savo lėšomis, saugant ir išduodant darbuotojams Įstaigos vadovo nurodymu.

Asmeninių apsaugos priemonių, kurios būtų naudojamos darbuotojų apsaugai ekstremaliųjų situacijų metu, Įstaiga neturi.

Asmeninių apsaugos priemonių įsigijimas planuojamas Įstaigos Ekstremaliųjų situacijų prevencijos priemonių plane. Už šių priemonių įsigijimą atsakingas **Įstaigos vadovas.**

Už asmeninių apsaugos priemonių įsigijimo, išdavimo organizavimą gresiant ar susidarius ekstremaliajai situacijai atsakingas **darbuotojas, atsakingas už civilinę saugą.**

Rekomendacijos kaip pasigaminti ir naudoti marlės-vatos ar vien marlės kaukę pateiktos **Plano 14 priede.**

Už gyventojų teisingą asmeninių apsaugos priemonių dėvėjimą atsakingi pedagoginiai darbuotojai.

5.3. Kolektyvinės apsaugos statiniai ir jų panaudojimo galimybės

Visų Įstaigos darbuotojų ir auklėtinių apsaugą priklausomai nuo ekstremaliosios situacijos pobūdžio, numatoma organizuoti esamose salėse bei bendro naudojimo erdvėse patalpose.

Oro pavojaus atveju apsaugą numatoma organizuoti pagrindinio pastato rūsyje ir pagalbinio pastato cokoliniame aukšte.

Įstaigos darbuotojų ir gyventojų apsauga **kolektyvinės apsaugos vietoje** vykdoma:

- **Esant „Oro pavojui“**
- Esant uragano pavojui;
- Esant radiacinės taršos grėsmei (vadovaujantis Priešgaisrinės apsaugos ir gelbėjimo departamento, savivaldybės administracijos, Radiacinės saugos centro specialistų rekomendacijomis);
- Esant kitoms grėsmėms (vadovaujanti civilinės saugos sistemos atsakingų institucijų rekomendacijomis):
- Esant kitoms grėsmėms **Įstaigos vadovo arba savivaldybės administracijos direktoriaus sprendimu.**

Kaip patalpas parengti ir naudoti darbuotojų ir gyventojų apsaugai, priklausomai nuo susidariusios ekstremaliosios situacijos, nurodo **Įstaigos vadovas**.

Rūšio parengimo darbuotojų ir gyventojų apsaugai parengimo darbai numatyti įstaigos Ekstremaliųjų situacijų prevencijos priemonių plane.

Už patalpų sandarinimui reikalingų medžiagų pateikimą, sandarinimo darbų organizavimą ir koordinavimą **atsakingas ESV grupės vadovas**.

Patalpų sandarinimo darbus vykdo Įstaigos darbuotojai.

Darbuotojai ir gyventojai, gavę nurodymą slėptis, saugiai baigia bet kokią veiklą ir vyksta į nurodytą kolektyvinės apsaugos vietą ir vykdo Įstaigos vadovų nurodymus.

Darbuotojų ir gyventojų, atvykusių į kolektyvinės apsaugos vietą, priėmimą, laikiną apsaugą, medicinos ir kitos pagalbos teikimą organizuoja ir koordinuoja **Įstaigos ESV grupės nariai**.

Dėl ilgalaikio Įstaigos darbuotojų ir gyventojų apsaugos organizavimo ir tolesnių veiksmų, **Įstaigos vadovas** kreipiasi į savivaldybės ekstremaliųjų situacijų operacijų centro koordinatorių ar į miesto savivaldybės administracijos **Civilinės saugos specialistus**. (Kontaktai pateikti **Plano 2 priede**.)

5.4. Pirmosios pagalbos teikimo darbuotojams, gyventojams, nukentėjusiems įvykių metu, organizavimas.

Pirmoji pagalba nukentėjusiems darbuotojams ar gyventojams teikiama įvykio vietoje. Pirmąją pagalbą nukentėjusiems suteiks Įstaigos mokytojai, specialistai, kurie yra apmokyti ir turi tai patvirtinančius pažymėjimus. Įstaigos darbuotojams keliami reikalavimai, kad kasdieniniame darbo režime ar susidariusių įvykių, ekstremaliųjų įvykių ar ekstremaliosios situacijos atveju sugebėtų ir

būtų pasirengę suteikti pirmąją medicinos pagalbą nukentėjusiems bendradarbiams ir gyventojams. Esant rimtesniam sužeidimui kviečiami medikai bendruoju pagalbos telefonu 112.

Įstaiga turi 11 pirmosios pagalbos rinkinių. Jų laikomo vietos pažymėtos specialiu ženklu.

Jei ekstremalaus įvykio Įstaigoje metu būtų daug nukentėjusių ir sužeistų, jie būtų gabenami į salės patalpas. Šiose patalpose nukentėję būtų rūšiuojami, jiems būtų teikiama būtinoji pagalba ir iš čia vykdomas transportavimas į stacionarias gydymo įstaigas.

6. GRESIANČIŲ AR ĮVYKUSIŲ ĮVYKIŲ LIKVIDAVIMO IR JŲ PADARINIŲ ŠALINIMO ORGANIZAVIMAS IR KOORDINAVIMAS

Vadovaujantis Priešgaisrinės apsaugos ir gelbėjimo departamento prie Vidaus reikalų ministerijos direktoriaus 2014 m. sausio 30 d. įsakymu Nr. 1-37 „Dėl Kriterijų ūkio subjektams ir kitoms įstaigoms, kurių vadovai turi organizuoti ekstremaliųjų situacijų valdymo planų rengimą, derinimą ir tvirtinimą, ir ūkio subjektams, kurių vadovai turi sudaryti ekstremaliųjų situacijų operacijų centrą, patvirtinimo“ patvirtintus Kriterijus ūkio subjektams ir kitoms įstaigoms, kurių vadovai turi organizuoti ekstremaliųjų situacijų valdymo planų rengimą, derinimą ir tvirtinimą, ir ūkio subjektams, kurių vadovai turi sudaryti ekstremaliųjų situacijų operacijų centrą, Įstaiga nesudaro Ekstremaliųjų situacijų operacijų centro bei nesteigia avarijų likvidavimo darbus atliekančių padalinių, todėl, vadovaujantis Rekomendacijų 16 punktu, 6 Plano skyriaus, nerengia.

Įstaigos Ekstremaliųjų situacijų valdymo grupės darbo organizavimo tvarka, veiksmų koordinavimas įvykus įvykiui, ekstremaliajam įvykiui, susidarius ekstremaliajai situacijai pateikti Plano 3 skyriuje. Atsakingų darbuotojų veiksmų, įvykus įvykiui, ekstremaliajam įvykiui, atmintinė pateikta **Plano 15 priede**. Kalendorinis veiksmų planas pateiktas **Plano 16 priede**.

7. SAVIVALDYBĖS EKSTREMALIŲ SITUACIJŲ VALDYMO PLANE NURODYTŲ UŽDUOČIŲ VYKDYMO ORGANIZAVIMAS.

Kauno savivaldybės Ekstremaliųjų situacijų valdymo plane Lopšeliui darželiui numatyta užduotis –darželio patalpas panaudoti kaip kolektyvinės apsaugos statinius ekstremaliųjų situacijų ir karo atvejais. Lopšelyje darželyje planuojama laikinai apsaugoti (apgyvendinti) **81 gyventoją**.

Įvedus civilinės saugos ir gelbėjimo sistemos sustiprintą padėtį ar karo padėtį Lietuvoje, savivaldybės administracijos direktoriaus ar Karo komendanto sprendimu Lopšelyje darželyje stabdoma veikla ir parengiamos numatytos kolektyvinės apsaugos statinio patalpos gyventojams priimti (užsandarinamos durys, ventiliacijos angos ir kitos ertmės, jos užtaisomos bet kokiomis turimomis medžiagomis: maišais su žemėmis, polietileno plėvele, lipnia juosta ir t.t.)

Rengiant Lopšelio darželio patalpas apsaugai vadovaujamosi Priešgaisrinės apsaugos ir gelbėjimo departamento prie Vidaus reikalų ministerijos direktoriaus 2015 m. gruodžio 31 d. įsakymu Nr. 1-406 patvirtintomis kolektyvinės apsaugos statinio paruošimo evakuotiems gyventojams apsaugoti rekomendacijomis.

Veiksmai, gavus iš savivaldybės administracijos direktoriaus nurodymą Lopšelis darželiui priklausančias (valdomas) patalpas, statinius pritaikyti gyventojų kolektyvinei apsaugai

| Veiksmai | Atsakingi vykdytojai | Pastabos |
|---|---|--|
| Sprendimo nutraukti ugdymo procesą ir pradėti Lopšelio-darželio patalpų pertvarkymo į kolektyvinės apsaugos statinius priėmimas | Savivaldybės administracijos direktorius, vadovas | Nedelsiant gavus savivaldybės administracijos direktoriaus reikalavimą |
| Lopšelio-darželio patalpų parengimas kolektyvinei gyventojų apsaugai | Vadovas, techninis ir pedagoginis personalas | Materialinį – techninį ir trūkstamą žmogiškųjų resursų aprūpinimą užtikrina savivaldybės Gyventojų evakavimo priėmimo komisija |
| Evakuotų gyventojų priėmimas ir laikinas apgyvendinimas | Techninis ir pedagoginis personalas | Socialinį, buitinį, medicininį gyventojų aprūpinimą užtikrina savivaldybės civilinės saugos sistemos subjektai |

Kolektyvinio apsaugos statinio planas su pažymėtomis gyvenamosiomis, sanitarinėmis, maitinimo, maisto ruošimo patalpomis pateiktas **Plano 6 priede. (statinio išdėstymo planas)**

8. VEIKLOS TĘSTINUMO UŽTIKRINIMAS

Įstaigos direktorius siekdamas užtikrinti darbuotojų ir mokinių saugumą toliau vykdamas pagrindinę ugdymo funkciją po gresiančios ar susidariusios ekstremaliosios situacijos, priima sprendimą dėl veiksmų, reikalingų tolimesnei įstaigos veiklai tęsti.

Įstaigos veikla toliau yra tęsiama:

1. kai įvykis dėl kurio buvo sustabdyta veikla yra likviduotas ir nebėra pavojaus joje esančių asmenų sveikatai ir gyvybei;
2. kai yra galimybė veiklą tęsti dalyje įstaigos patalpų ir tai nekelia pavojaus jose esančių asmenų sveikatai ir gyvybei.
3. kai yra galimybė veiklą vykdyti kitoms įstaigoms priklausančiuose patalpose.

9. BAIGIAMOSIOS NUOSTATOS

Plano tikslinimas, atnaujinimas:

plano tikslinimas – plane esančios informacijos pakeitimas ir (ar) papildymas. Ilgainiui gali keistis Įstaigos darbuotojai, jų telefonų numeriai, materialinių išteklių suvestinėse, schemose pateikti duomenys ir t. t. Tikslinimo procedūra atliekama ne rečiau kaip vieną kartą per metus. Patikslinto plano kopijos (plano išrašai) išsiunčiamos į planą įtrauktoms institucijoms;

plano atnaujinimas – procesas, kai planas yra peržiūrimas iš esmės. Jį rekomenduojama atlikti vieną kartą per 3 metus arba anksčiau, atsižvelgiant į Įstaigos civilinės saugos sistemos parengčiai užtikrinti įtaką turinčius veiksnius (pvz., įvykus įvykiui, po civilinės saugos pratybų, atsiradus naujiems pavojams, pasikeitus civilinę saugą reglamentuojantiems teisės aktams, pertvarkius ar modernizavus įrenginius, technologinius procesus ar įvykus kitiems pokyčiams, didinantiems galimų įvykių riziką ir mažinantiems darbuotojų saugumą). Plano atnaujinimai turi būti suderinti su institucijomis, įtrauktomis į planą. Patvirtinto plano kopijos (plano išrašai) išsiunčiamos į planą įtrauktoms institucijoms.

**KAUNO LOPŠELIS - DARŽELIS
„TUKAS“**

**EKSTREMALIŲ
SITUACIJŲ VALDYMO
PLANO**

PRIEDAI

**KAUNO LOPŠELIO - DARŽELIO
„TUKAS“**

**GALIMŲ PAVOJŲ IR
EKSTREMALIŲJŲ SITUACIJŲ
RIZIKOS ANALIZĖ**

I. BENDROSIOS NUOSTATOS

1.1. Rizikos analizės tikslas

Kauno lopšelio-darželio „Tukas“ (toliau – Įstaiga), galimų pavojų ir ekstremaliųjų situacijų rizikos analizė atlikta vadovaujantis metodinėmis rekomendacijomis (toliau – Rekomendacijos), patvirtintomis Priešgaisrinės apsaugos ir gelbėjimo departamento prie Vidaus reikalų ministerijos direktoriaus 2011 m birželio 2 d. įsakymu Nr. 1-189.

Galimų pavojų ir ekstremaliųjų situacijų rizikos analizės (toliau – rizikos analizė) tikslas – nustatyti galimus pavojus, įvertinti ekstremaliųjų situacijų rizikos (toliau – rizika) lygį ir numatyti rizikos valdymo priemones: sumažinti galimų pavojų kilimo tikimybę, galimus padarinius ir pagerinti didelės rizikos ekstremaliųjų įvykių ir ekstremaliųjų situacijų valdymo galimybes.

1.2. Rizikos analizės etapai

Rizikos analizė buvo atlikta šiais etapais:

1. Nustatyti galimi pavojai.
2. Atliktas rizikos vertinimas.
3. Nustatytas rizikos lygis ir jos priimtumas (priimtina ar nepriimtina).

Buvo taikyti praktikoje naudojami kiekybiniai ir kokybiniai rizikos vertinimo metodai ir kriterijai.

Duomenys, gauti atlikus rizikos analizę, bus naudojami:

1. Rengiant Įstaigos Ekstremaliųjų situacijų prevencijos priemonių planą.
2. Rengiant Įstaigos Ekstremaliųjų situacijų valdymo planą.

1.2. Pagrindinės sąvokos

Rekomendacijose vartojamos sąvokos atitinka Lietuvos Respublikos civilinės saugos įstatyme (Žin., 1998, Nr. 115-3230; 2009, Nr. 159-7207) ir kituose teisės aktuose vartojamas sąvokas.

Galimų pavojų ir ekstremaliųjų situacijų rizikos analizė - tai procedūrų sistema, skirta galimų pavojų ir ekstremaliųjų situacijų rizikos šaltinių nustatymui bei įvertinimui.

Galimas pavojus - objektas ar reiškiny, esant tam tikroms aplinkybėms galintis kelti grėsmę gyventojų gyvybei ar sveikatai, turtui ir (arba) aplinkai.

Rizika - tikimybė įvykio, galinčio įvykti per tam tikrą laiko tarpą, ir turėti nepageidaujamų pasekmių gyventojų gyvybei ar sveikatai, turtui ir (arba) aplinkai.

Rizikos lygis - tai santykinė rizikos lygio išraiška, nustatyta rizikos vertintojų bendra nuomone, kuri parodo, kiek vienas rizikos šaltinis pavojingesnis kitų atžvilgiu.

Priimtina rizika - rizikos lygis, dėl kurio nebūtina numatyti prevencijos priemonių ir jų valdymo.

Labai didelė ar didelė rizika - rizikos lygis, dėl kurio reikėtų atkreipti dėmesį ir sustiprinti pasirengimą ekstremaliosioms situacijoms bei numatyti prevencines priemones joms išvengti.

II. GALIMŲ PAVOJŲ NUSTATYMAS

Galimi pavojai nustatyti remiantis moksliniais, statistiniais, istoriniais duomenimis, specialistų ir ekspertų vertinimais, Lietuvos ir kitų šalių patirtimi, analizuojamos aplinkos apžiūra, įvykių modeliavimu, taip pat Ekstremalių įvykių kriterijais, patvirtintais Lietuvos Respublikos Vyriausybės 2006 m. kovo 9 d. nutarimu Nr. 241 (Lietuvos Respublikos Vyriausybės 2015 m. spalio 14 d. nutarimo Nr. 1063 redakcija).

Galimas pavojus suprantamas kaip galimų įvykių, ekstremaliųjų įvykių, ekstremaliųjų situacijų keliama grėsmė Įstaigos darbuotojų, gyventojų gyvybei ar sveikatai, turtui ir (arba) aplinkai.

Pirmiausia nustatyti visi galimi gamtiniai ir žmogaus veiklos sukelti pavojai, kurie gali kilti Įstaigoje:

1. Dėl geografinės padėties.
2. Dėl atliekamų technologinių procesų ar gedimų.
3. Dėl darbuotojo klaidos (žmogiškasis veiksnys).
4. Dėl pastato (-ų) projektavimo, konstrukcijų ar įrenginių (fizinis veiksnys).

Toliau nustatyti pavojai, kurie gali kilti už Įstaigos ribų, bet turėti padarinių (poveikį) darbuotojų ar gyventojų gyvybei ar sveikatai, turtui, aplinkai, Įstaigos veiklos tęstinumui.

Nustatyti galimi pavojai surašyti į 1 lentelę, nurodyta jų padarinių (poveikio) zona, galimas išplitimas, pateiktos jų kilimo priežastys (kodėl ir kaip jie gali kilti) užpildytos 8 lentelės 1 ir 2 skiltys.

NUSTATYTŲ GALIMŲ PAVOJŲ APIBŪDINIMAS

1 lentelė

| il. Nr. | Nustatytas galimas pavojus | Nustatyto galimo pavojaus padarinių (poveikio) zona ir galimas pavojaus išplitimas | Galimo pavojaus kilimo priežastys |
|---------|----------------------------|--|-----------------------------------|
|---------|----------------------------|--|-----------------------------------|

| Pavojai, kurie gali kilti Įstaigoje | | | |
|---|--|---|--|
| 1. | Gaisras | Įstaigos pastatai, Įstaigos teritorija | Gamtinės kilmės, žmogaus veikla |
| 2. | Teroro aktas (įkaitų paėmimas, ginkluotas įsiveržimas) | Įstaigos pastatai, Įstaigos teritorija | Žmogaus veikla |
| 3. | Grasvinimas įvykdyti teroro aktą (sprogmuo, pavojinga medžiaga) | Įstaigos pastatai, Įstaigos teritorija | Žmogaus veikla |
| 4. | Pavojingos ar ypač pavojingos žmonių užkrečiamos ligos protrūkis ar epidemija | Įstaigos pastatai, darbuotojų gyvenamosios vietos | Gamtinės kilmės |
| 5. | Įstaigos pastatų ar atskirų konstrukcijų dalinis sugriovimas | Įstaigos pastatai | Žmogaus veikla, techninis įvykis |
| Pavojai, kurie gali kilti už Įstaigos ribų | | | |
| 6. | Oro pavojus | Įstaigos pastatai, Įstaigos teritorija | Kariniai veiksmai |
| 7. | Labai smarkus vėjas, uraganas | Įstaigos pastatai, Įstaigos teritorija | Gamtinės kilmės |
| 8. | Kitas gamtinis, techninis, ar socialinis įvykis | Įstaigos pastatai, Įstaigos teritorija | Gamtinės kilmės, žmogaus veikla |
| 9. | Teritorijos ir patalpų užteršimas radioaktyviomis ar pavojingomis cheminėmis medžiagomis | Įstaigos pastatai, | Techninė avarija pavojingame objekte „Achema“ ar transportuojant pavojingą krovinį |
| 10. | Elektros energijos tiekimo nutraukimas | Įstaigos pastatai | Techninio pobūdžio avarija elektros tinkluose |

| | | | |
|-----|---------------------------------------|-------------------|---|
| 11. | Geriamojo vandens tiekimo nutraukimas | Įstaigos pastatai | Techninio pobūdžio avarija komunaliniuose tinkluose |
|-----|---------------------------------------|-------------------|---|

III. RIZIKOS VERTINIMAS

Šiame etape analizuojama nustatytų galimų pavojų tikimybė ir galimi padariniai (poveikis).

Kiekvieno nustatyto galimo pavojaus tikimybė (T) vertinama balais pagal Rekomendacijose pateiktus galimo pavojaus tikimybės įvertinimo kriterijus (2 lentelė). Galimo pavojaus tikimybės vertinimas balais įrašomas į 8 lentelės 3 skiltį.

GALIMO PAVOJAUS TIKIMYBĖS (T) ĮVERTINIMO KRITERIJAI

2 lentelė

| Galimo pavojaus tikimybės (T) įvertinimas | Galimo pavojaus tikimybės lygis | Vertinimo balai |
|--|---------------------------------|-----------------|
| Gali įvykti dažniau negu kartą per metus | labai didelė tikimybė | 5 |
| Gali įvykti kartą per 1–10 metų | didelė tikimybė | 4 |
| Gali įvykti kartą per 10–50 metų | vidutinė tikimybė | 3 |
| Gali įvykti kartą per 50–100 metų | maža tikimybė | 2 |
| Gali įvykti rečiau negu kartą per 100 metų | labai maža tikimybė | 1 |

Nustačius galimo pavojaus tikimybę (T), analizuojami jo padariniai (poveikis) (P) Įstaigai

1. Darbuotojų, gyventojų gyvybei ir sveikatai (P1).
2. Turtui ir aplinkai (P2).
3. Veiklos tęstinumui (P3).

Nustatomas galimas nukentėjusiųjų: žuvusiųjų, sužeistųjų, evakuotinių darbuotojų, gyventojų skaičius. Šie duomenys įrašomi į 3 lentelės 2 skiltį.

Nustatomi ir 4 bei 5 lentelėse aprašomi:

1. Galimi padariniai (poveikis) turtui ir numatomi nuostoliai.
2. Galima aplinkos tarša, galimi padariniai (poveikis) aplinkai ir numatomi nuostoliai.

Įvertinami ir 6 lentelėje aprašomi galimi padariniai (poveikis) Įstaigos veiklos tęstinumui, numatoma galimų padarinių (poveikio) trukmė.

**GALIMŲ PAVOJŲ PADARINIAI (POVEIKIS) DARBUOTOJŲ GYVYBEI IR
SVEIKATAI (P1)**

3 lentelė

| Nustatytas galimas pavojus | Galimų nukentėti darbuotojų ir gyventojų skaičius (žuvusiųjų ir (ar) sužeistųjų, ir (ar) evakuotinių darbuotojų ir gyventojų) |
|---|---|
| Pavojai, kurie gali kilti Įstaigoje | |
| Gaisras | Žuvo ne daugiau kaip 5 darbuotojai ar gyventojai ir (ar) sužalota nuo 5 iki 10 darbuotojų ar gyventojų, ir (ar) nuo 50 iki 100 darbuotojų ar gyventojų evakuota |
| Teroro aktas (įkaitų paėmimas, ginkluotas įsiveržimas) | Sužaloti 1–5 darbuotojai ar gyventojai ir (ar) iki 50 darbuotojų ar gyventojų evakuota |
| Graslinimas įvykdyti teroro aktą (sprogmuo, pavojinga medžiaga) | Žuvo ne daugiau kaip 5 darbuotojai ar gyventojai ir (ar) sužalota nuo 5 iki 10 darbuotojų ar gyventojų, ir (ar) nuo 50 iki 100 darbuotojų ar gyventojų evakuota |
| Pavojingos ar ypač pavojingos žmonių užkrečiamos ligos protrūkis ar epidemija | Žuvo ne daugiau kaip 5 darbuotojai ar gyventojai ir (ar) sužalota nuo 5 iki 10 darbuotojų ar gyventojų, ir (ar) nuo 50 iki 100 darbuotojų ar gyventojų evakuota |
| Įstaigos pastato ar atskirų konstrukcijų dalinis sugriovimas | Sužaloti 1–5 darbuotojai ar gyventojai ir (ar) iki 50 darbuotojų ar gyventojų evakuota |
| Pavojai, kurie gali kilti už Įstaigos ribų | |
| Oro pavojus | Sužaloti 1–5 darbuotojai ar gyventojai ir (ar) iki 50 darbuotojų ar gyventojų evakuota |
| Labai smarkus vėjas, uraganas | Žuvusiųjų, sužeistųjų nėra ir (ar) darbuotojų ar gyventojų evakuoti nereikia |
| Kitas gamtinis, techninis, ar socialinis įvykis | Žuvusiųjų, sužeistųjų nėra ir (ar) darbuotojų ar gyventojų evakuoti nereikia |

| | |
|--|--|
| Teritorijos ir patalpų užteršimas radioaktyviomis ar pavojingomis cheminėmis medžiagomis | Sužaloti 1–5 darbuotojai ar gyventojai ir (ar) iki 50 darbuotojų ar gyventojų evakuota |
| Elektros energijos tiekimo nutraukimas | Žuvusiųjų, sužeistųjų nėra ir (ar) darbuotojų ar gyventojų evakuoti nereikia |
| Geriamojo vandens tiekimo nutraukimas | Žuvusiųjų, sužeistųjų nėra ir (ar) darbuotojų ar gyventojų evakuoti nereikia |

GALIMŲ PAVOJŲ PADARINIAI (POVEIKIS) TURTUI (P2)

4 lentelė

| Nustatytas galimas pavojus | Galimi padariniai (poveikis) turtui | Numatomi nuostoliai |
|---|---|---|
| Pavojai, kurie gali kilti Įstaigoje | | |
| Gaisras | Sugriautos pastato konstrukcijos, aplietos patalpos, sunaikintas, sugadintas inventorių | Įstaigai – nuo 30 iki 40 proc. turto vertės |
| Teroro aktas (įkaitų paėmimas, ginkluotas įsiveržimas) | Sugadintas inventorių likviduojant teroro akto pasekmes | Įstaigai – mažiau nei 5 proc. turto vertės |
| Grasėjimas įvykdyti teroro aktą (sprogmuo, pavojinga medžiaga) | Sugadintas inventorių vykdant sprogmenų, pavojingos medžiagos paiešką | Įstaigai – mažiau nei 5 proc. turto vertės |
| Pavojingos ar ypač pavojingos žmonių užkrečiamos ligos protrūkis ar epidemija | Sugadintas inventorių atliekant patalpų dezinfekciją | Įstaigai – mažiau nei 5 proc. turto vertės |

| | | |
|--|--|--|
| Įstaigos pastato ar atskirų konstrukcijų dalinis sugriovimas | Sugriautos pastato konstrukcijos sunaikintas, sugadintas inventorius | Įstaigai – nuo 5 iki 10 proc. turto vertės |
| Pavojai, kurie gali kilti už Įstaigos ribų | | |
| Oro pavojus | Sugriautos pastato konstrukcijos sunaikintas, sugadintas inventorius | Įstaigai – nuo 5 iki 10 proc. turto vertės |
| Labai smarkus vėjas, uraganas | Sugriautos pastato konstrukcijos sunaikintas, sugadintas inventorius | Įstaigai – nuo 5 iki 10 proc. turto vertės |
| Kitas gamtinis, techninis, ar socialinis įvykis | Sugriautos pastato konstrukcijos sunaikintas, sugadintas inventorius | Įstaigai – mažiau nei 5 proc. turto vertės |
| Teritorijos ir patalpų užteršimas radioaktyviomis ar pavojingomis cheminėmis medžiagomis | Sugadintas inventorius atliekant patalpų valymą | Įstaigai – nuo 5 iki 10 proc. turto vertės |
| Elektros energijos tiekimo nutraukimas | Sugadintas inventorius | Įstaigai – mažiau nei 5 proc. turto vertės |
| Geriamojo vandens tiekimo nutraukimas | Poveikio turtui nėra | Įstaigai – mažiau nei 5 proc. turto vertės |

GALIMŲ PAVOJŲ PADARINIAI (POVEIKIS) APLINKAI (P2)

5 lentelė

| Nustatytas galimas pavojus | Galima oro tarša | Galima paviršinio ir (ar) požeminio vandens tarša | Galima grunto tarša | Galimi padariniai (poveikis) gamtinei aplinkai | Numatomi nuostoliai |
|---|------------------|---|---------------------|--|--|
| 1 | 2 | 3 | 4 | 5 | 6 |
| Pavojai, kurie gali kilti Įstaigoje | | | | | |
| Gaisras | Nežymi | Nėra | Nėra | Nežymus | Įstaigai mažiau nei 5 proc. turto vertės |
| Teroro aktas (įkaitų paėmimas, ginkluotas įsiveržimas) | Nėra | Nėra | Nėra | Nėra | Įstaigai mažiau nei 5 proc. turto vertės |
| Grasvinimas įvykdyti teroro aktą (sprogmuo, pavojinga medžiaga) | Nėra | Nėra | Nėra | Nėra | Įstaigai mažiau nei 5 proc. turto vertės |
| Pavojingos ar ypač pavojingos žmonių užkrečiamos ligos protrūkis ar epidemija | Nėra | Nėra | Nėra | Nėra | Įstaigai mažiau nei 5 proc. turto vertės |
| Įstaigos pastato ar atskirų konstrukcijų dalinis sugriovimas | Nėra | Nėra | Nėra | Nėra | Įstaigai mažiau nei 5 proc. turto vertės |
| Pavojai, kurie gali kilti už Įstaigos ribų | | | | | |
| Oro pavojus | Taip | Nėra | Taip | Medžių, augalų sužalojimas, sunaikinimas | daugiau kaip 40 proc. turto vertės |
| Labai smarkus vėjas, uraganas | Nėra | Nėra | Nėra | Medžių, augalų sužalojimas, sunaikinimas | Įstaigai mažiau nei 5 proc. turto vertės |

EKSTREMALIŲ SITUACIJŲ VALDYMO PLANAS

| Nustatytas galimas pavojus | Galima oro tarša | Galima paviršinio ir (ar) požeminio vandens tarša | Galima grunto tarša | Galimi padariniai (poveikis) gamtinei aplinkai | Numatomi nuostoliai |
|--|-------------------------|--|----------------------------|---|--|
| Kitas gamtinis, techninis, ar socialinis įvykis | Nėra | Nėra | Nėra | Medžių, augalų sužalojimas, sunaikinimas | Įstaigai mažiau nei 5 proc. turto vertės |
| Teritorijos ir patalpų užteršimas radioaktyviomis ar pavojingomis cheminėmis medžiagomis | Taip | Nėra | Nežymus | Augalijos sužalojimas, sunaikinimas | Įstaigai mažiau nei 5 proc. turto vertės |
| Elektros energijos tiekimo nutraukimas | Nėra | Nežymus | Nežymi | Nežymi | Įstaigai mažiau nei 5 proc. turto vertės |
| Geriamojo vandens tiekimo nutraukimas | Nėra | Nėra | Nėra | Nėra | Įstaigai mažiau nei 5 proc. turto vertės |

GALIMŲ PAVOJŲ PADARINIAI (POVEIKIS) VEIKLOS TĖSTINUMUI (P3)

6 lentelė

| Nustatytas galimas pavojus | Galimi padariniai (poveikis) veiklos tęstinumui | Galimų padarinių (poveikio) trukmė (valandomis arba paromis) |
|---|--|---|
| 1 | 2 | 3 |
| Pavojai, kurie gali kilti Įstaigoje | | |
| Gaisras | Sutrikdomas pedagoginės administracinis, ūkinės veiklos darbas | Kai veikla sutrikdoma daugiau kaip 30 parų |
| Teroro aktas (įkaitų paėmimas, ginkluotas įsiveržimas) | Nutraukiamas pedagoginės, administracinis, ūkinės veiklos darbas | Kai veikla sutrikdoma nuo 1 iki 3 parų |
| Grasinimas įvykdyti teroro aktą (sprogmuo, pavojinga medžiaga) | Nutraukiamas pedagoginės, administracinis, ūkinės veiklos darbas | Kai veikla sutrikdoma nuo 6 iki 24 valandų |
| Pavojingos ar ypač pavojingos žmonių užkrečiamos ligos protrūkis ar epidemija | Sutrikdomas pedagoginės administracinis, ūkinės veiklos darbas | Kai veikla sutrikdoma nuo 6 iki 24 valandų |
| Įstaigos pastato ar atskirų konstrukcijų dalinis sugriovimas | Sutrikdomas pedagoginės administracinis, ūkinės veiklos darbas | Kai veikla sutrikdoma nuo 6 iki 24 valandų |
| Pavojai, kurie gali kilti už Įstaigos ribų | | |
| Oro pavojus | Sutrikdomas pedagoginės administracinis, ūkinės veiklos darbas | Kai veikla sutrikdoma nuo 1 iki 3 parų |
| Labai smarkus vėjas, uraganas | Sutrikdomas pedagoginės administracinis, ūkinės veiklos darbas | Kai veikla sutrikdoma nuo 1 iki 3 parų |
| Kitas gamtinis, techninis, ar socialinis įvykis | Sutrikdomas pedagoginės administracinis, ūkinės veiklos | Kai veikla sutrikdoma iki 6 valandų |

EKSTREMALIŲ SITUACIJŲ VALDYMO PLANAS

| | | |
|--|--|--|
| | darbas | |
| Teritorijos ir patalpų užteršimas radioaktyviomis ar pavojingomis cheminėmis medžiagomis | Nutraukiamas pedagoginės, administracinis, ūkinės veiklos darbas | Kai veikla sutrikdoma nuo 6 iki 24 valandų |
| Elektros energijos tiekimo nutraukimas | Nutraukiamas pedagoginės, administracinis, ūkinės veiklos darbas | Kai veikla sutrikdoma iki 6 valandų |
| Geriamojo vandens tiekimo nutraukimas | Sutrikdomas pedagoginės administracinis, ūkinės veiklos darbas | Kai veikla sutrikdoma iki 6 val. |

Kiekvieno galimo pavojaus padariniai (poveikis) (P1, P2, P3) įvertinami balais pagal 7 lentelėje pateiktus įvertinimo kriterijus. Balai surašomi į 8 lentelės 4, 5, 6 skiltis.

Galimi padariniai (poveikis) turtui ir aplinkai vertinami balais, atsižvelgiant į 4 ir 5 lentelėse numatomus nuostolius (4 ir 5 lentelėse nurodyti nuostoliai sumuojami).

GALIMŲ PADARINIŲ (POVEIKIO) (P) ĮVERTINIMO KRITERIJAI

7 lentelė

| Galimų padarinių (poveikio) gyventojų gyvybei ir sveikatai (P1) įvertinimas | Galimų padarinių (poveikio) lygis | Vertinimo balai |
|---|-----------------------------------|-----------------|
| Žuvusiųjų, sužeistųjų nėra ir (ar) darbuotojų ar gyventojų evakuoti nereikia | nereikšmingas | 1 |
| Sužaloti 1–5 darbuotojai ar gyventojai ir (ar) iki 50 darbuotojų ar gyventojų evakuota | ribotas | 2 |
| Žuvo ne daugiau kaip 5 darbuotojai ar gyventojai ir (ar) sužalota nuo 5 iki 10 darbuotojų ar gyventojų, ir (ar) nuo 50 iki 100 darbuotojų ar gyventojų evakuota | didelis | 3 |

EKSTREMALIŲ SITUACIJŲ VALDYMO PLANAS

| | | |
|--|---------------|---|
| Žuvo ne daugiau kaip 20 darbuotojų ar gyventojų ir (ar) nuo 10 iki 50 darbuotojų ar gyventojų sunkiai sužalota, ir (ar) nuo 100 iki 200 darbuotojų ar gyventojų evakuota | labai didelis | 4 |
| Žuvo daugiau nei 20 darbuotojų ar gyventojų ir (ar) sužalota daugiau nei 50 darbuotojų ar gyventojų, ir (ar) daugiau kaip 200 darbuotojų ar gyventojų evakuota | katastrofinis | 5 |

7 lentelė (tęsinys)

| Galimų padarinių (poveikio) turtui ir aplinkai (P2) įvertinimas | Galimų padarinių (poveikio) lygis | Vertinimo balai |
|--|--|------------------------|
| Įstaigai – mažiau nei 5 proc. turto vertės | nereikšmingas | 1 |
| Įstaigai – nuo 5 iki 10 proc. turto vertės | ribotas | 2 |
| Įstaigai – nuo 10 iki 30 proc. turto vertės | didelis | 3 |
| Įstaigai – nuo 30 iki 40 proc. turto vertės | labai didelis | 4 |
| Įstaigai – daugiau kaip 40 proc. turto vertės | katastrofinis | 5 |

7 lentelė (tęsinys)

| Galimų padarinių (poveikio) veiklos tęstinumui (P3) įvertinimas | Galimų padarinių (poveikio) lygis | Vertinimo balai |
|--|--|------------------------|
| Kai veikla sutrikdoma iki 6 valandų | nereikšmingas | 1 |
| Kai veikla sutrikdoma nuo 6 iki 24 valandų | ribotas | 2 |
| Kai veikla sutrikdoma nuo 1 iki 3 parų | didelis | 3 |
| Kai veikla sutrikdoma nuo 3 iki 30 parų | labai didelis | 4 |
| Kai veikla sutrikdoma daugiau kaip 30 parų | katastrofinis | 5 |

GALIMŲ PAVOJŲ RIZIKOS ĮVERTINIMAS

8 lentelė

| Galimas pavojus | Galimo pavojaus tikimybės (T) įvertinimas balais | Galimų padarinių (poveikio) (P) įvertinimas balais | | | Rizikos lygio (R) nustatymas | | | Bendras rizikos lygis (R) R=R1+R2+R3 |
|--|--|--|--|--|--|--|--|---|
| | | Galimi padariniai (poveikis) gyvybei ir sveikatai (P1) | Galimi padariniai (poveikis) turtui ir aplinkai (P2) | Galimi padariniai (poveikis) veiklos tęstinumui (P3) | Galimo pavojaus rizikos gyvybei ir sveikatai lygis (R1) R1=TxP1 | Galimo pavojaus rizikos turtui ir aplinkai lygis (R2) R2=TxP2 | Galimo pavojaus rizikos veiklos tęstinumui lygis (R3) R3=TxP3 | |
| 2 | 3 | 4 | 5 | 6 | 7 | 8 | 9 | 10 |
| Pavojai, kurie gali kilti Įstaigoje | | | | | | | | |
| Gaisras | 3 | 3 | 4 | 5 | 9 didelė | 12 didelė | 15 labai didelė | 36 labai didelė |
| Teroro aktas (įkaitų paėmimas, ginkluotas įsiveržimas) | 1 | 2 | 1 | 3 | 2 priimtina | 1 priimtina | 3 priimtina | 6 priimtina |

EKSTREMALIŲ SITUACIJŲ VALDYMO PLANAS

| | | | | | | | | |
|---|---|---|---|---|----------------|----------------|----------------|----------------|
| Grasimas įvykdyti teroro aktą (sprogmuo, pavojinga medžiaga) | 3 | 3 | 1 | 2 | 9 didelė | 3 priimtina | 6 vidutinė | 18 didelė |
| Pavojingos ar ypač pavojingos žmonių užkrečiamos ligos protrūkis ar epidemija | 3 | 3 | 1 | 2 | 9 didelė | 3 priimtina | 6 vidutinė | 18 didelė |
| Įstaigos pastato ar atskirų konstrukcijų dalinis sugriovimas | 1 | 2 | 2 | 2 | 2 priimtina | 2 priimtina | 2 priimtina | 6 priimtina |
| Pavojai, kurie gali kilti už Įstaigos ribų | | | | | | | | |
| Oro pavojus | 3 | 3 | 4 | 4 | 9 didelė | 12 didelė | 12 didelė | 33 didelė |
| Labai smarkus vėjas, uraganas | 3 | 1 | 2 | 3 | 3 vidutinė | 6 vidutinė | 9 didelė | 18 didelė |
| Kitas gamtinis, techninis, ar socialinis įvykis | 4 | 1 | 1 | 2 | 4 vidutinė | 4 vidutinė | 8 vidutinė | 16 vidutinė |
| Teritorijos ir patalpų užteršimas pavojingomis cheminėmis medžiagomis | 3 | 2 | 1 | 3 | 6 vidutinė | 3 vidutinė | 9 didelė | 18 didelė |

EKSTREMALIŲ SITUACIJŲ VALDYMO PLANAS

| | | | | | | | | |
|---|---|---|---|---|----------------|----------------|----------------|----------------|
| Teritorijos ir patalpų užteršimas radioaktyviomis medžiagomis | 3 | 1 | 1 | 2 | 3 priimtina | 3 priimtina | 6 vidutinė | 12 vidutinė |
| Elektros energijos tiekimo nutraukimas | 2 | 1 | 1 | 1 | 2 priimtina | 2 priimtina | 2 priimtina | 6 priimtina |
| Geriamojo vandens tiekimo nutraukimas | 2 | 1 | 1 | 1 | 2 priimtina | 2 priimtina | 2 priimtina | 6 priimtina |

IV. RIZIKOS LYGIO IR JOS PRIIMTINUMO NUSTATYMAS

Nustatytų galimų pavojų rizikos lygis apskaičiuotas pagal formulę $R=TxP$ (R – rizika, T – tikimybė, P – padariniai (poveikis)). Gautos reikšmės įrašytos į 8 lentelės 7, 8 ir 9 skiltis:

1. Galimo pavojaus rizikos darbuotojų ir gyventojų gyvybei ir sveikatai lygis (R1).
2. Galimo pavojaus rizikos turtui ir aplinkai lygis (R2).
3. Galimo pavojaus rizikos veiklos tęstinumui lygis (R3).

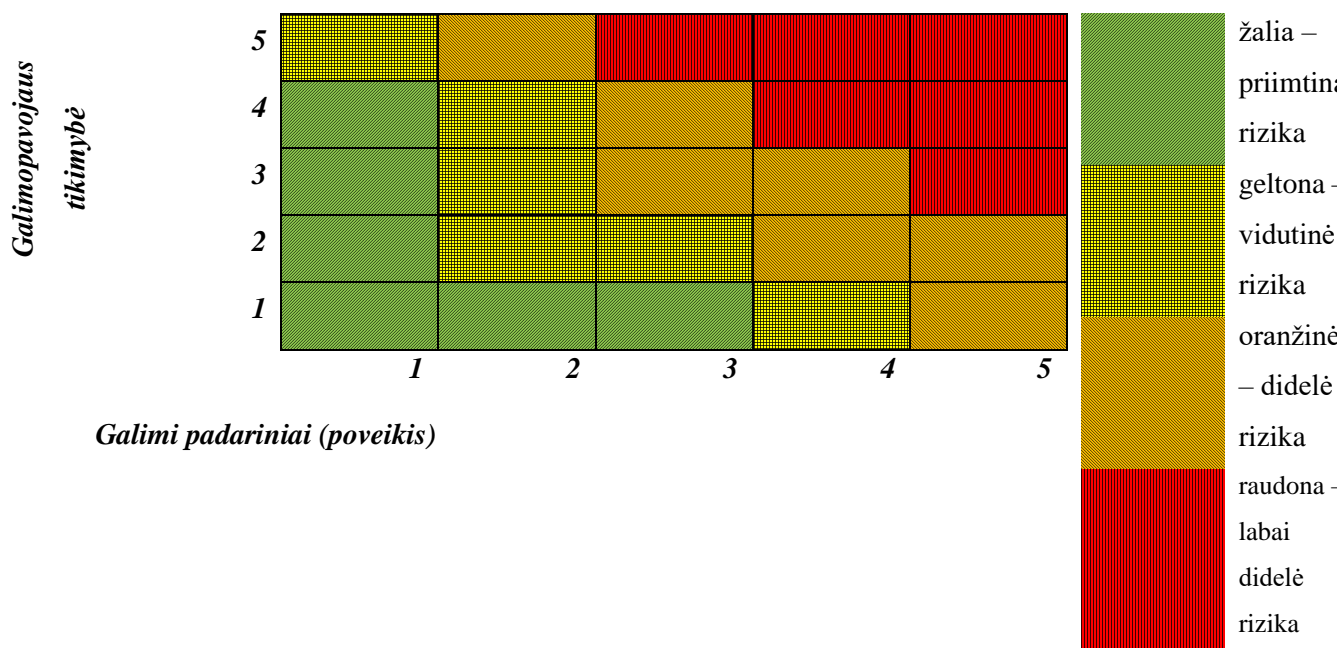
Naudojantis 9 lentele, pagal nustatytų galimų pavojų tikimybės (T) ir galimų padarinių (poveikio) (P) balus (8 lentelės 3, 4, 5 ir 6 skiltys) nustatytas kiekvieno galimo pavojaus rizikos (R1, R2, R3) lygis: labai didelis, didelis, vidutinis arba priimtinas, kuris įrašytas į 8 lentelės 7, 8, 9 skiltis.

8 lentelės 10 skiltyje įrašytas bendras rizikos lygis, kuris gautas sudėjus R1, R2 ir R3 reikšmes. Šie duomenys panaudoti sudarant Įstaigos galimų pavojų sąrašą prioriteto tvarka pagal jų rizikos lygį. (10 lentelė) Galimais pavojais prioriteto tvarka laikomi:

1. Pavojai, kurie sukelia didelius padarinius (poveikį) ir yra didelės tikimybės.
2. Pavojai, kurie sukelia didelius padarinius (poveikį).
3. Pavojai, kurie yra didelės tikimybės.
4. Visi kiti pavojai bendro rizikos lygio mažėjimo tvarka.

RIZIKOS LYGIO (R) NUSTATYMAS

9 lentelė.



GALIMŲ PAVOJŲ SĄRAŠAS PRIORITETO TVARKA PAGAL JŲ RIZIKOS LYGĮ

10 lentelė

| Galimas pavojus | Galimo pavojaus tikimybės (T) įvertinimas balais | Bendras rizikos lygis (R) |
|--|--|---------------------------|
| Pavojai, kurie sukelia didelius padarinius (poveikį) ir yra didelės tikimybės | | |
| Gaisras | 3 | Labai didelis |
| Oro pavojus | 3 | Didelės |
| Labai smarkus vėjas, uraganas | 3 | Didelis |
| Grasėjimas įvykdyti teroro aktą (sprogmuo, pavojinga medžiaga) | 3 | Didelis |
| Pavojingos ar ypač pavojingos žmonių užkrečiamos ligos protrūkis ar epidemija | 3 | Didelis |
| Teritorijos ir patalpų užteršimas radioaktyviomis ar pavojingomis cheminėmis medžiagomis | 3 | Didelis |
| Pavojai, kurie yra didelės tikimybės | | |
| Kitas gamtinis, techninis, ar socialinis įvykis | 4 | Vidutinis |
| Visi kiti pavojai bendro rizikos lygio mažėjimo tvarka | | |
| Elektros energijos tiekimo nutraukimas | 2 | Priimtinas |
| Geriamojo vandens tiekimo nutraukimas | 2 | Priimtinas |
| Teroro aktas (įkaitų paėmimas, ginkluotas įsiveržimas) | 1 | Priimtinas |
| Įstaigos pastato ar atskirų konstrukcijų dalinis sugriovimas | 1 | Priimtinas |

V. BAIGIAMOSIOS NUOSTATOS

Pavojams, kuriems nustatyta **labai didelę, didelę ar vidutinę riziką**:

1. Gaisras;
2. Oro pavojus;
3. Labai smarkus vėjas, uraganas;
4. Grasinimas įvykdyti teroro aktą (sprogmuo, pavojinga medžiaga);
5. Pavojingos ar ypač pavojingos žmonių užkrečiamos ligos protrūkis ar epidemija;
6. Teritorijos ir patalpų užteršimas radioaktyviomis ar pavojingomis cheminėmis medžiagomis;
7. Kitas gamtinis, techninis, ar socialinis įvykis.

Šių galimų pavojų rizikos mažinimo priemonės numatytos Įstaigos **Ekstremaliųjų situacijų prevencijos priemonių plane**.

Šios priemonės:

- Mažina galimo pavojaus tikimybę ir (ar) galimus padarinius (poveikį).
- Gerina Įstaigos pasirengimą reaguoti ir likviduoti įvykius ir šalinti jų padarinius.
- Didina Įstaigos, darbuotojų, gyventojų saugumą gresiant ar įvykus įvykiams.

Pavojai, kuriems nustatyta labai didelę ar didelę riziką:

1. Gaisras;
2. Oro pavojus;
3. Labai smarkus vėjas, uraganas;
4. Grasinimas įvykdyti teroro aktą (sprogmuo, pavojinga medžiaga);
5. Pavojingos ar ypač pavojingos žmonių užkrečiamos ligos protrūkis ar epidemija;
6. Teritorijos ir patalpų užteršimas radioaktyviomis ar pavojingomis cheminėmis medžiagomis;

Šių galimų pavojų valdymas aprašytas Įstaigos **Ekstremaliųjų situacijų valdymo plane**.

Pavojai, kuriems nustatyta **priimtina riziką**, galimų pavojų prevencijos priemonės ir jų valdymas nenumatytas, tačiau jie pakartotinai bus įvertinti rizikos analizės peržiūros metu.

Rizikos analizė peržiūrima ir prireikus atnaujinama ne rečiau kaip kartą per trejus metus arba atsiradus naujiems pavojams, pasikeitus civilinę saugą reglamentuojantiems teisės aktams, pertvarkius ar modernizavus įrenginius, technologinius procesus ar įvykus kitiems pokyčiams, didinantiems pavojų ar ekstremaliųjų situacijų riziką ir mažinantiems auklėtinių, darbuotojų, gyventojų saugumą.

**CIVILINĖS SAUGOS SISTEMOS PAJĖGŲ, SAVIVALDYBĖS ESK, ESOC, CS DARBUOTOJŲ
KONTAKTINIAI DUOMENYS**

| SUBJEKTO PAVADINIMAS | KONTAKTAI |
|---|--|
| Bendrasis pagalbos centras | 112 |
| Priešgaisrinės apsaugos ir gelbėjimo departamento Situacijų koordinavimo skyrius | (8 5) 271 7513 faksas (8 5) 271 7511 sks@vpgt.lt |
| Radiacinės saugos centras Kalvarijų g. 153, LT-08221 Vilnius | Tel.: (8~5) 2361936, Faksas: (8~5) 2763633, el. paštas: rsc@Trsc.lt |
| Ekstremaliųjų sveikatai situacijų centras Didžioji g. 7, Vilnius LT-01128 | Tel.: (8 5) 261 9888 Faksas: (8 5) 231 4436 el. paštas: essc@sam.lt Budintis specialistas poilsio laiku tel. (8 5) 261 9888 |
| Kauno priešgaisrinė gelbėjimo valdyba | Nemuno g. 2-1, LT - 44294, Kaunas tel. (8-37) 37 23 37, 8 37 372301; faks. (8-37) 37 23 39 el. p. kaunas.pgv@vpgt.lt |
| Kauno m. civilinės saugos sistemos subjektai | |
| Savivaldybės administracijos direktorius ESK pirmininkas | Laisvės al. 96, Kaunas 202 kab., tel. (8 37) 42 26 31 El. paštas: administracijos.direktorius@kaunas.lt |

EKSTREMALIŲ SITUACIJŲ VALDYMO PLANAS

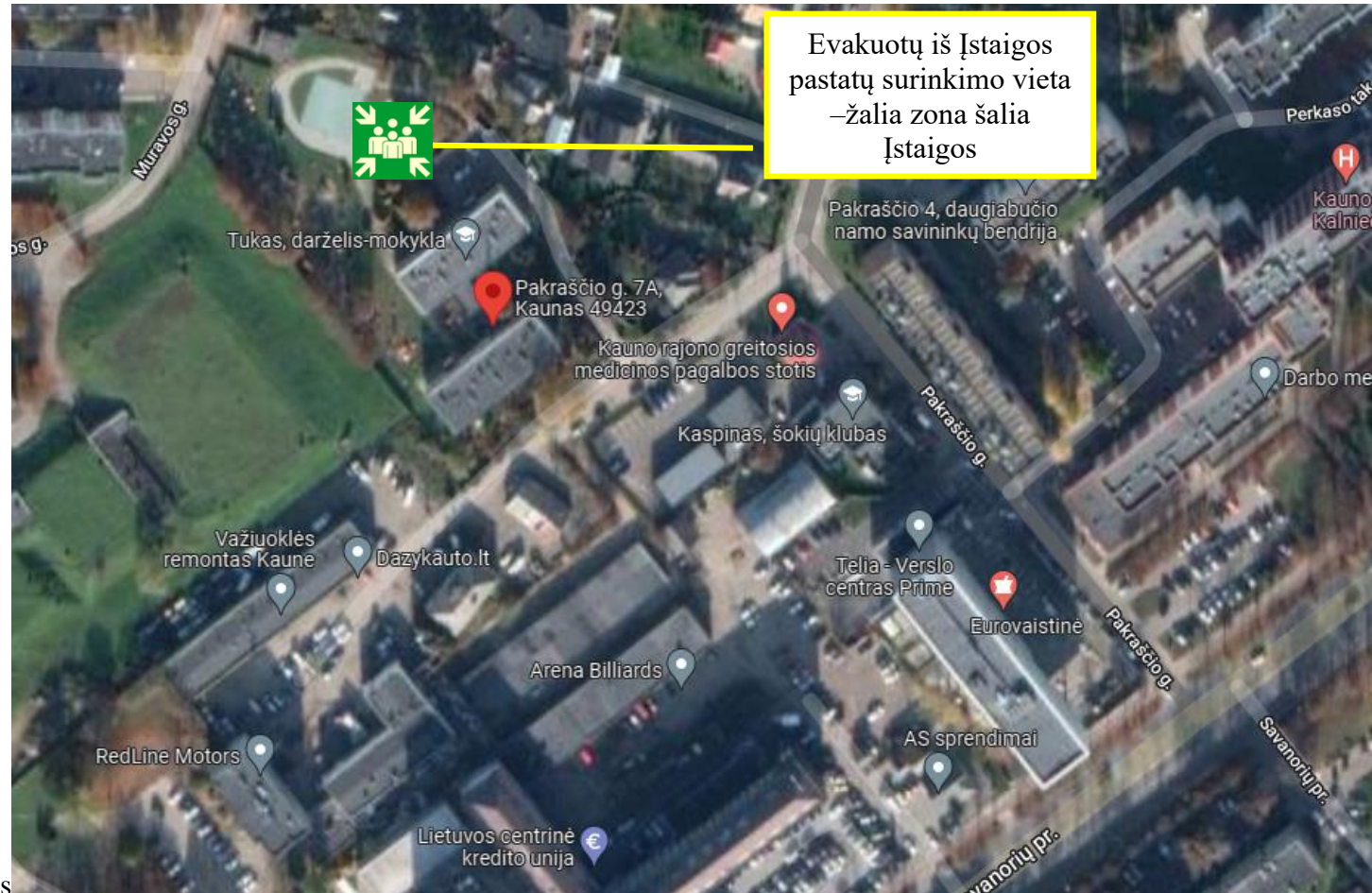
| | |
|--|---|
| Savivaldybės Ekstremaliųjų situacijų operacijų centro koordinatorius | Administracijos direktoriaus pavaduotojas Laisvės al. 96, Kaunas 205 kab., tel. (8 37) 24 02 05 El. paštas: dir.pav.keras@kaunas.lt |
| Savivaldybės civilinė saugos ir mobilizacijos poskyrio darbuotojai | Poskyrio vedėja Raminta Jančiauskaitė raminta.jancauskaite@kaunas.lt (8 37) 42 60 16 |
| Civilinės saugos poskyrio budintis | <u>8 687 29 307</u> |
| Bendrasis pagalbos centras | 112 |
| AB „ESO“ Elektros tinklų avarinė tarnyba | 1802 |
| UAB „KAUNO VANDENYS“ Avarinė tarnyba | (8 800) 20 000 avarine.tarnyba@kaunovandenys.lt |
| Nacionalinio visuomenės sveikatos centro Kauno departamentas | Tel. (8 3) 733 1684 Mob. tel. +37067653401 El. p. kristina.mikalauskiene@nvsc.lt |

**KAUNO LOPŠELIO-DARŽELIO „TUKAS“
MATERIALINIŲ IŠTEKLIŲ ŽINYNAS**

| Eil. Nr. | Materialinis išteklius | Kiekis | Techniniai duomenys | Valdytojas | Valdytojo kontaktiniai duomenys | Pavojus, į kurį atsižvelgiant numatyti materialiniai ištekliai |
|----------|------------------------------|--------|---------------------|--|---------------------------------|--|
| 1 | 2 | 3 | 4 | 5 | 6 | 7 |
| 1. | Milteliniai gesintuvai | 15 | MG-4 | Direktoriaus pavaduotoja ūkio reikalams Marija Tebėrienė | Tel. 869431724 | Gaisras |
| 2. | Priešgaisrinė signalizacija | 1 | | Ūkio darbuotojas Gintaras Eidukevičius | Tel. 837311978 | Gaisras |
| 3. | Pirmosios pagalbos rinkiniai | 11 | medicininis | Direktoriaus pavaduotoja ūkio reikalams Marija Tebėrienė | Tel. 869431724 | Kitas gamtinis, techninis, ar socialinis įvykis |
| 4. | Čiužiniai | 205 | | Direktoriaus pavaduotoja ūkio reikalams Marija Tebėrienė | Tel. 869431724 | Esant oro pavojui |
| 5. | Apklotai | 205 | | Direktoriaus pavaduotoja ūkio reikalams Marija Tebėrienė | Tel. 869431724 | Esant oro pavojui |

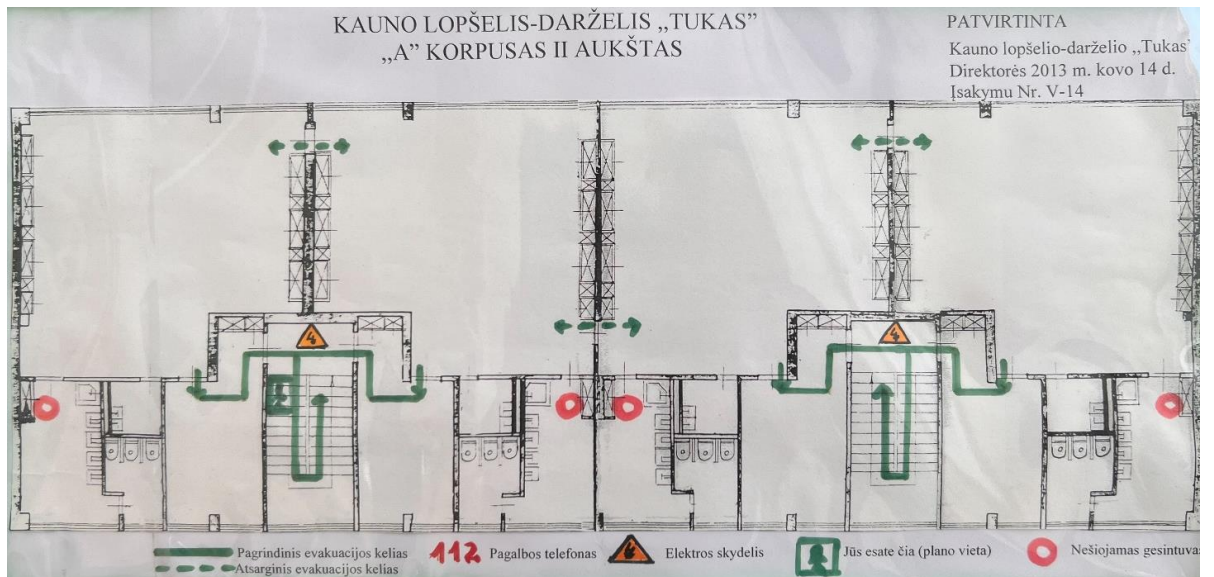
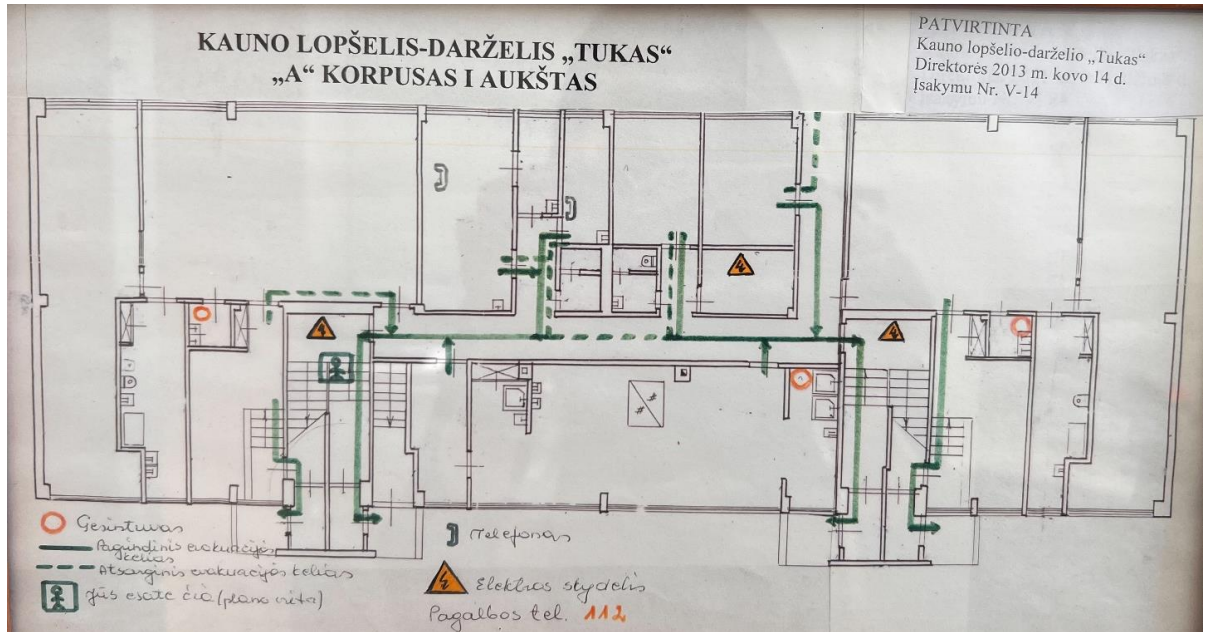
**KAUNO LOPŠELIO - DARŽELIO „TUKAS“
TERITORIJOS PLANAS IR EVAKAVIMO SCHEMA**

Plano 4 priedas

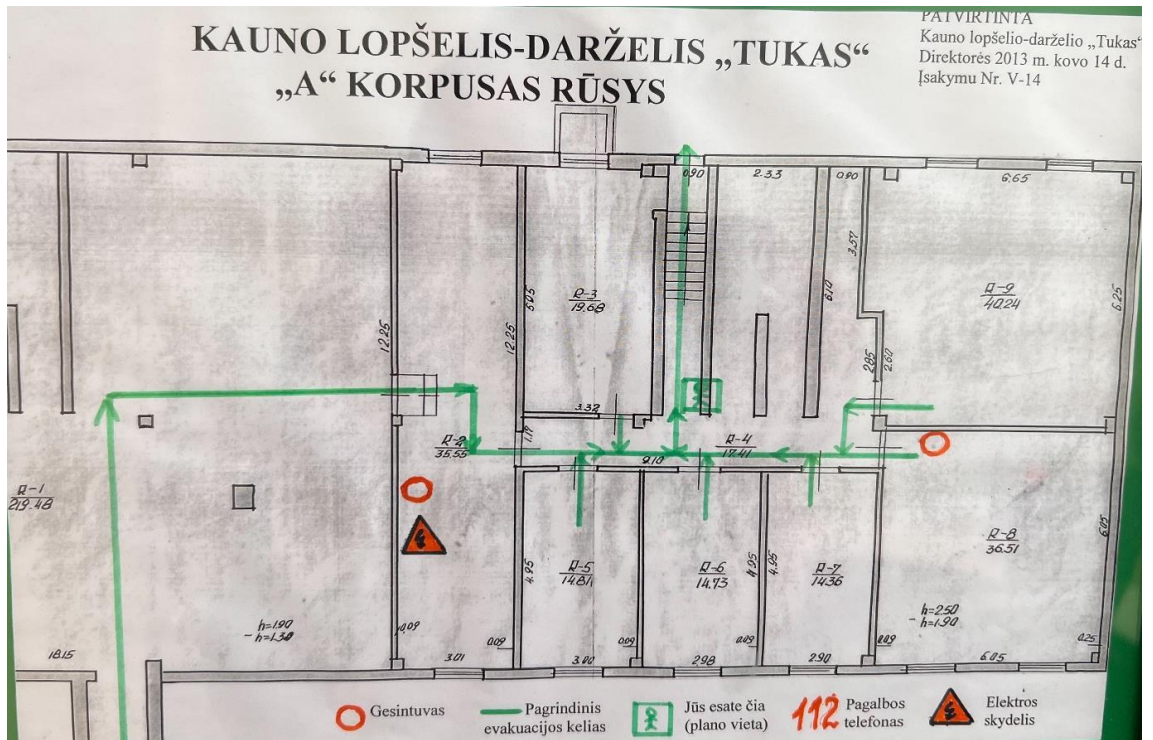


**KAUNO LOPŠELIO-DARŽELIO
„TUKAS“
AUKŠTŲ EVAKUACIJOS PLANAI**

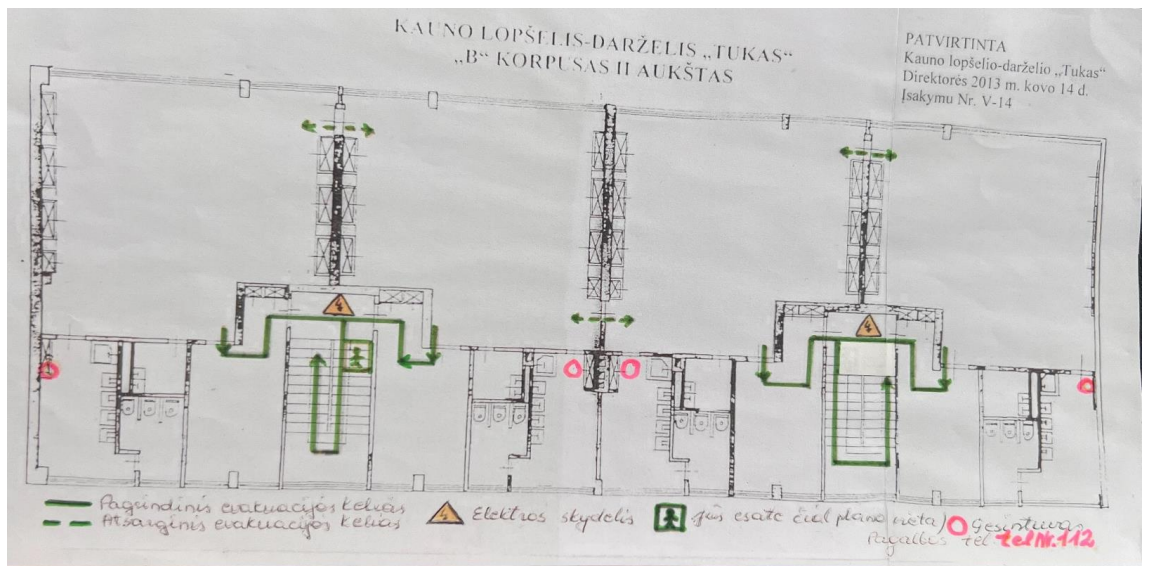
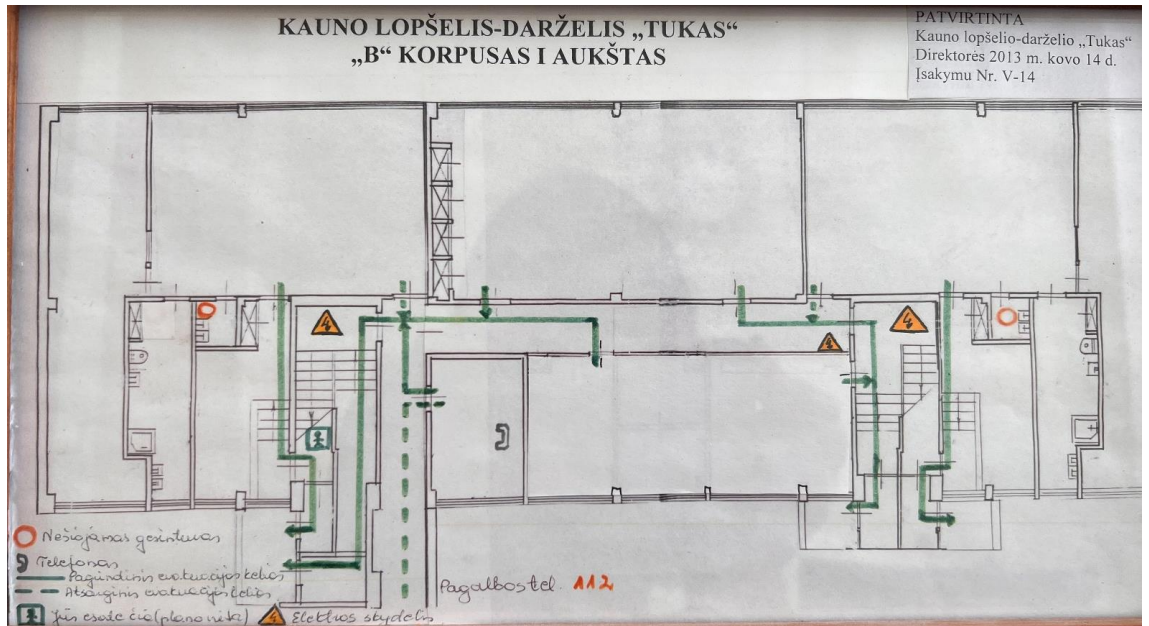
EKSTREMALIŲ SITUACIJŲ VALDYMO PLANAS



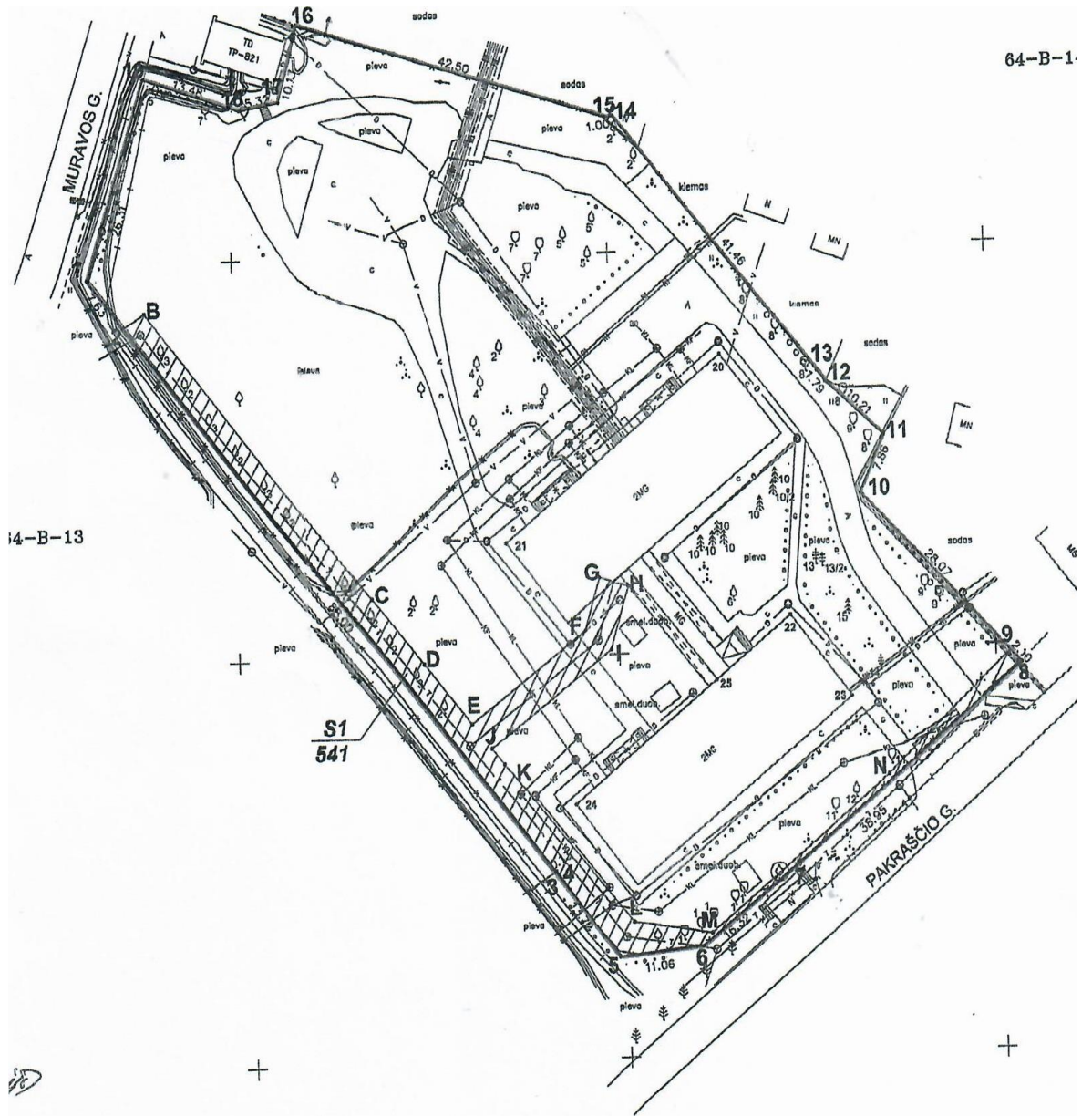
EKSTREMALIŲ SITUACIJŲ VALDYMO PLANAS



EKSTREMALIŲ SITUACIJŲ VALDYMO PLANAS



6 priedas (statinio išdėstymo planas)



Plano 7 priedas

IŠTAIGOS ATSAKINGŲ DARBUOTOJŲ, ESV GRUPĖS NARIŲ SĄRAŠAS

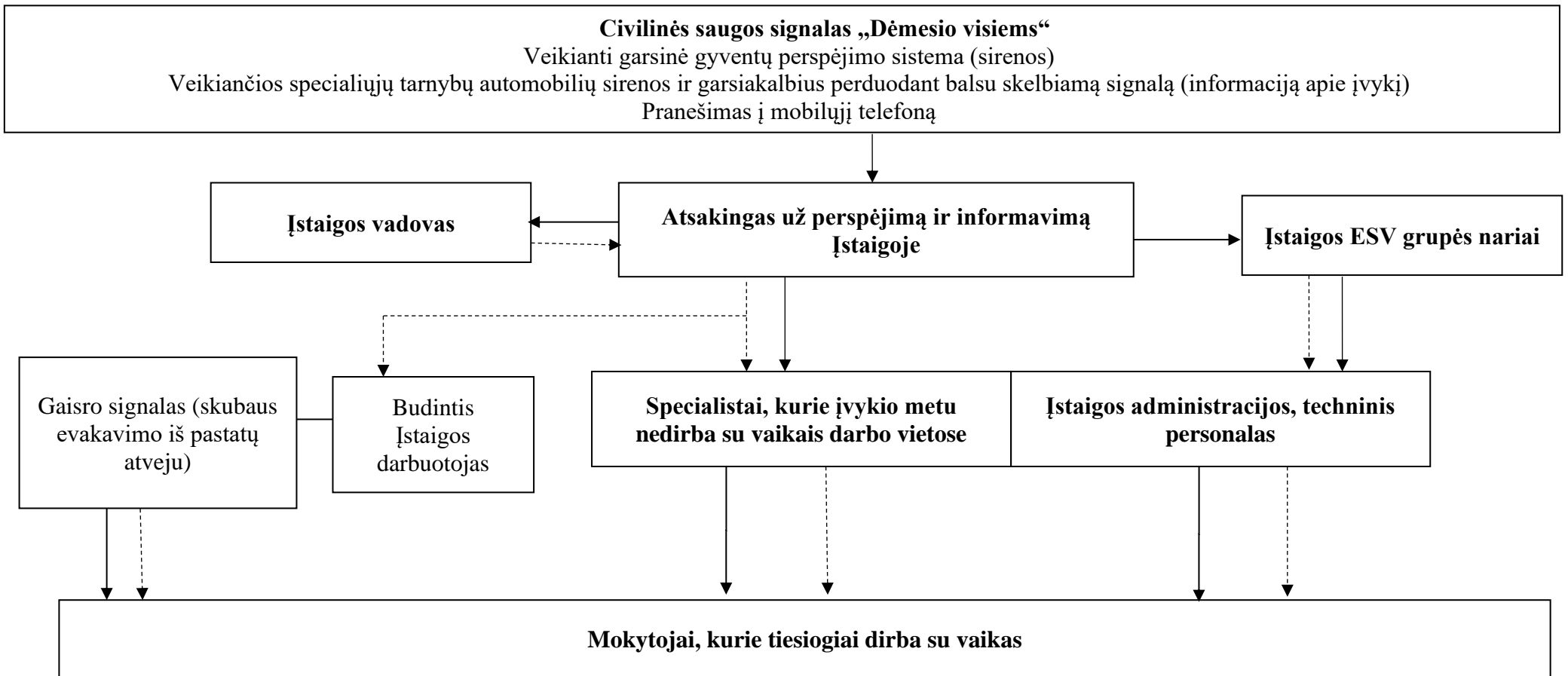
| | | |
|--|---|---|
| Įstaigos direktorius | Sonata Lažauninkienė Tel.: 862064038 | Grupės vadovas Atsakingas už informacijos pateikimą žiniasklaidai Atsakingas už ekstremalaus įvykio eigos, kitų civilinės saugos priemonių įstaigoje prognozavimą, veiksmų koordinavimą |
| Dokumentų specialistė | Vilma Kondzeliauskaitė Tel.: 837311978 | Atsakingas už darbuotojų, gyventojų perspėjimą ir informavimą apie ekstremalų įvykį ar susidariusią ekstremalią situaciją įstaigoje |
| Direktoriaus pavaduotojas ūkio reikalams | Marija Tebėrienė Tel.: 869431724 | Atsakingas už informacijos apie įvykį įstaigoje perdavimą (pastovų teikimą) civilinės saugos sistemos subjektams (savivaldybės administracijai, esant būtinumui Nacionaliniam visuomenės sveikatos centrui ar kitoms institucijoms) |
| Ūkio darbuotojas | Gintaras Eidukevičius Tel.: 837311978 | Atsakingas už komunikacijų atjungimą ekstremaliųjų įvykių atvejais Atsakingas už darbuotojų gyventojų saugumo užtikrinimą evakavimo vietose, patalpų sandarinimo darbus, materialinį techninį aprūpinimą likviduojant ekstremalaus įvykio pasekmes |
| Mokytojos (išklausių pirmos pagalbos kursus) | Rita Ališauskienė, Evelina Baltrimavičienė, Neringa Bartnykienė, Sandra Bekešiūtė, Birutė Bružienė, Lina Grybėnienė, Rimgailė Gudkovienė, Vilma Iščišininė, Agnė Kulikauskaitė, Žydrė Ložienė, Laima Lukoševičienė, Vijolė Pyragaitė, Sigita Vaičiukėnienė, | Atsakingas už pirmosios pagalbos teikimo organizavimą nukentėjusiems įvykio, ekstremalaus įvykio metu |

| | | |
|--|--|--|
| | Deimantė Žadeikaitė, Rūta Žemaitienė, Saulė Žibienė. | |
|--|--|--|

**KAUNO LOPŠELIS DARŽELIS „TUKAS“
DARBUOTOJŲ VEIKSMŲ KILUS GAISRUI PLANAS**

| Eil. Nr. | Veiksmų pavadinimas | Atsakingas asmuo |
|-------------------------------|--|--|
| Veiksmai gaisro atveju | | |
| 1. | Informuoti įstaigos vadovą, jeigu pavojaus signalą gavo kitas darbuotojas. | Asmuo, pirmasis pastebėjęs ar gavęs informaciją apie įvykį |
| 2. | Imtis priemonių prasidedančio gaisro gesinimui savo jėgomis. | Darbuotojai |
| 3. | Sušaukti atsakingus darbuotojus ir priimti skubius sprendimus dėl tolimesnių veiksmų | Direktorė |
| 4. | Iškviešti Priešgaisrinę gelbėjimo tarnybą (PGT), pradėti gaisro gesinimą | Direktorės pavaduotoja ūkio reikalams |
| 5. | Išjungti į gaisro židinį einančias elektros tiekimo linijas | Direktorės pavaduotoja ūkio reikalams, ūkio darbuotojas |
| 6. | Organizuoti darbuotojų ir ugdytinių evakavimą iš patalpų, kuriose kilo gaisras. | Dirbančios mokytojos |
| 7. | Nukentėjusiems gaisro metu iškviešti medicinos tarnybą, suteikti pirmąją pagalbą, kol tarnyba atvyks | Darbuotojai, turintys pirmos pagalbos kursų pažymėjimus |
| 8. | Evakuoti materialines vertybes | Direktorės pavaduotoja ūkio reikalams, ūkio darbuotojas |
| 9. | Užtikrinti laisvą privažiavimą prie pastato, kuriame kilo gaisras | Direktorės pavaduotoja ūkio reikalams, ūkio darbuotojas |
| 10. | Organizuoti atvykstančių PGT pajėgų pasitikimą | Direktorės pavaduotoja ūkio reikalams, ūkio darbuotojas |
| 11. | Atvykus ugniagesiams, gaisro gesinimui vadovavęs asmuo, informuoja juos apie gaisro aplinkybes, žmonių buvimą/nebuvimą degančiame objekte, konsultuoja gesinimo vadovą apie degančio objekto ypatumus. | Direktorė, direktorės pavaduotoja ūkio reikalams |

PERSPĖJIMO APIE ĮVYKĮ (SAVIVALDYBĖJE, RESPUBLIKOJE) SCHEMA

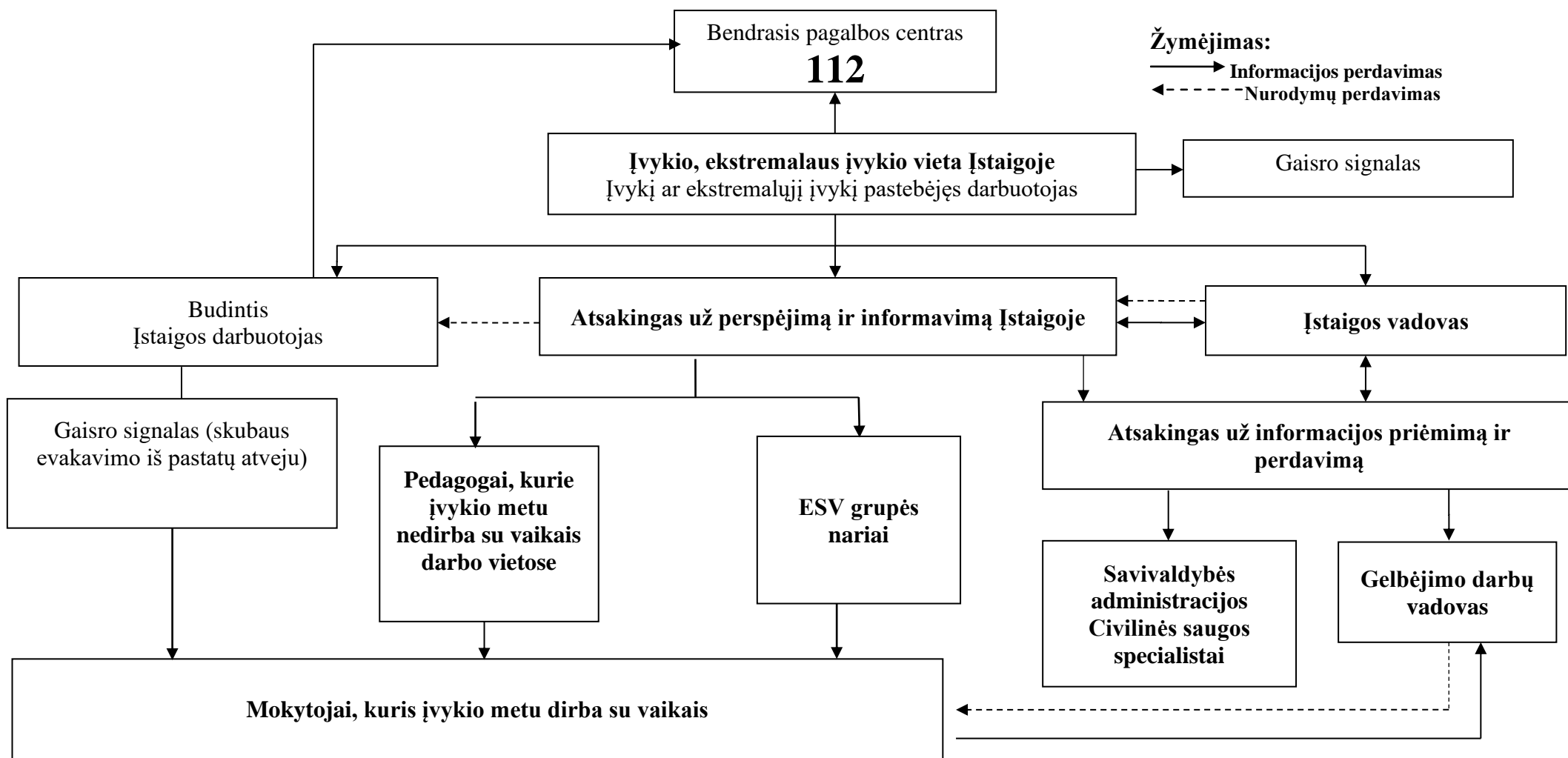


Žymėjimas:

————→ Informacijos perdavimas

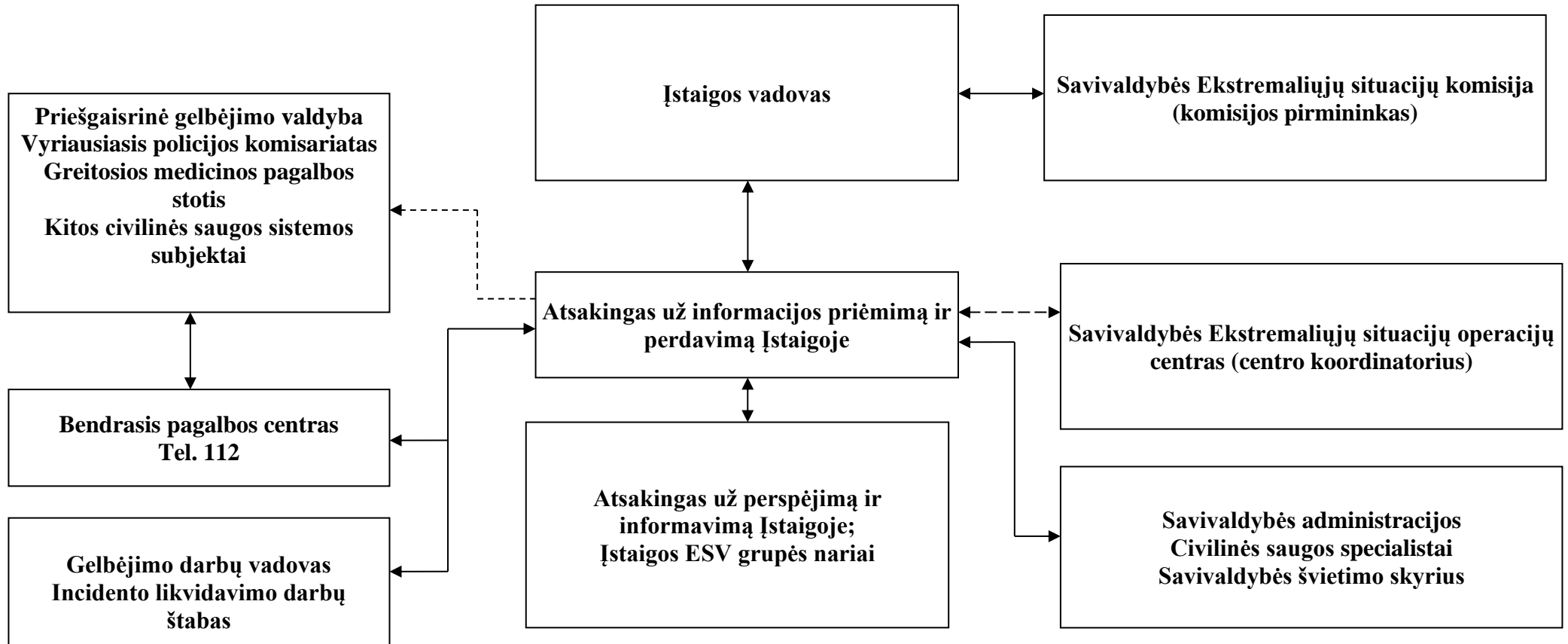
- - - - -> Nurodymu perdavimas

PERSPĖJIMO APIE ĮVYKĮ ĮSTAIGOJE SCHEMA



Pastaba: Savivaldybės Civilinės saugos specialistai informuojama jei įvykis viršija nustatytus Ekstremalaus įvykio kriterijus

KEITIMOSI INFORMACIJA APIE ĮVYKĮ SCHEMA



Pastaba: Civilinės saugos sistemos subjektų kontaktai pateikti **Plano priede Nr. 2**

Žymėjimas: —————> Informacijos priėmimas – perdavimas
 - - - - -> Informacijos priėmimas – perdavimas tarnybai pareikalavus

Plano 12 priedas

CIVILINĖS SAUGOS SIGNALAI IR JŲ PANAUDOJIMO TVARKOS APRAŠAS

I. CIVILINĖS SAUGOS SIGNALAI

1. Gyventojams, valstybės ir savivaldybių institucijoms ir įstaigoms, kitoms įstaigoms, ūkio subjektams perspėti apie gresiančią ar susidariusią ekstremaliąją situaciją nustatomi šie civilinės saugos signalai (toliau – CS signalai):

1.1. Ispėjamasis garsinis signalas:

| Eil. Nr. | CS signalo pavadinimas | CS signalo reikšmė |
|----------|------------------------|--|
| 1 | „Dėmesio visiems“ | Ispėjamasis pulsuojančio 3 min. trukmės kaukimo garsinis signalas skelbiamas gyventojams apie artėjančios ar susidariusios ekstremaliosios situacijos grėsmę perspėjimo sistemos patikrinimo ar pratybų metu. Išgirdę jį gyventojai privalo įjungti radiją ar televizorių ir išklaudyti informaciją bei rekomendacijas. Griežtai vykdyti rekomendacijas. |

1.2. Ispėjamieji balsu skelbiami signalai:

| Eil. Nr. | CS signalo pavadinimas | CS signalo reikšmė |
|----------|------------------------|--|
| 1. | „Cheminiis pavojus“ | Balsu skelbiamas signalas, ispėjantis apie realų ar gresiantį cheminės taršos pavojų atitinkamoje teritorijoje. Šis signalas skelbiamas ne vėliau kaip 3 min. nuo ispėjamojo garsinio signalo perdavimo pradžios per valstybės ir savivaldybių institucijų ir Įstaigų, kitų Įstaigų, ūkio subjektų garsines avarinio signalizavimo sistemas, elektronines sirenas, nacionalinius, regioninius ir vietinius transliuotojus. |
| 2. | „Radiacinis pavojus“ | Balsu skelbiamas signalas, ispėjantis apie realų ar gresiantį radioaktyviosios taršos pavojų atitinkamoje teritorijoje. Šis signalas skelbiamas ne vėliau kaip 3 min. nuo ispėjamojo garsinio signalo perdavimo pradžios per valstybės ir savivaldybių institucijų ir Įstaigų, kitų Įstaigų, ūkio subjektų garsines avarinio signalizavimo sistemas, elektronines sirenas, nacionalinius, regioninius ir vietinius transliuotojus. |

| | | |
|----|------------------------------------|---|
| 3. | „Katastrofinis užtvindymas“ | Balsu skelbiamas signalas, įspėjantis apie katastrofinio užtvindymo grėsmę dėl galimos avarijos Kauno hidroelektrinėje. Šis signalas skelbiamas Kauno m., Kauno, Šakių, Jurbarko, Šilutės r. gyventojams, savivaldybių institucijoms ir Įstaigoms, kitoms Įstaigoms, ūkio subjektams, kuriems gresia tiesioginis užtvindymas, ne vėliau kaip 3 min. nuo įspėjamojo garsinio signalo perdavimo pradžios per įvardintų savivaldybių institucijų ir Įstaigų, kitų Įstaigų, ūkio subjektų garsines avarinio signalizavimo sistemas, elektronines sirenas, nacionalinius, regioninius ir vietinius transliuotojus. |
| 4. | „Potvynio pavojus“ | Balsu skelbiamas signalas, įspėjantis apie potvynio grėsmę dėl polaidžio ar intensyvių liūčių pakilus upėse vandens lygiui iki pavojingos ribos. Šis signalas skelbiamas ne vėliau kaip 3 min. nuo įspėjamojo garsinio signalo perdavimo pradžios per valstybės ir savivaldybių institucijų ir Įstaigų, kitų Įstaigų, ūkio subjektų garsines avarinio signalizavimo sistemas, elektronines sirenas, nacionalinius, regioninius ir vietinius transliuotojus. |
| 5. | „Uragano pavojus“ | Balsu skelbiamas signalas, įspėjantis apie artėjantį hidrometeorologinį reiškinį, galintį sukelti ekstremaliąją situaciją. Šis signalas skelbiamas ne vėliau kaip 3 min. nuo įspėjamojo garsinio signalo perdavimo pradžios per valstybės ir savivaldybių institucijų ir Įstaigų, kitų Įstaigų, ūkio subjektų garsines avarinio signalizavimo sistemas, elektronines sirenas, nacionalinius, regioninius ir vietinius transliuotojus. |
| 6. | „Oro pavojus“ | Balsu skelbiamas signalas, įspėjantis apie tiesioginę priešo užpuolimo grėsmę. Šis signalas skelbiamas ne vėliau kaip 3 min. nuo įspėjamojo garsinio signalo perdavimo pradžios per valstybės ir savivaldybių institucijų ir Įstaigų, kitų Įstaigų, ūkio subjektų garsines avarinio signalizavimo sistemas, elektronines sirenas, nacionalinius, regioninius ir vietinius transliuotojus. |
| 7. | „Perspėjimo sistemos patikrinimas“ | Balsu skelbiamas signalas, įspėjantis apie vykdomą perspėjimo sistemos patikrinimą. Šis signalas skelbiamas taip pat ir kai įvyksta nesankcionuotas sirenų įjungimas. Jis skelbiamas ne vėliau kaip 3 min. nuo įspėjamojo garsinio signalo perdavimo pradžios per valstybės ir savivaldybių institucijų ir Įstaigų, kitų Įstaigų, ūkio subjektų garsines avarinio signalizavimo sistemas, elektronines sirenas, regioninius ir vietinius transliuotojus. |

II. CIVILINĖS SAUGOS SIGNALŲ PANAUDOJIMO TVARKA

2. Įspėjamasis garsinis ir įspėjamieji balsu skelbiami signalai (išskyrus signalą „Oro pavojus“), atsižvelgiant į gresiančios ar susidariusios ekstremaliosios situacijos mastą, pobūdį ir grėsmės galimą poveikį, perduodami:

2.1. Priešgaisrinės apsaugos ir gelbėjimo departamento prie Vidaus reikalų ministerijos (toliau – Priešgaisrinės apsaugos ir gelbėjimo departamento) direktoriaus nustatytų ūkio subjektų, įregistruotų Valstybinės reikšmės ir pavojingų objektų registre (toliau – Sąrašo subjektai), vadovų sprendimu, įvykus avarijai, kai į aplinką patenka didelis kiekis pavojingų medžiagų, ar susidarius kitai ekstremaliajai situacijai Sąrašo subjekte;

2.2. savivaldybių administracijų direktorių sprendimu, gresiant ar susidarius savivaldybės lygio ekstremaliajai situacijai;

2.3. Priešgaisrinės apsaugos ir gelbėjimo departamento direktoriaus sprendimu, gresiant ar susidarius valstybės lygio ekstremaliajai situacijai;

2.4. kitų valstybės ir savivaldybių institucijų ir Įstaigų, kitų Įstaigų, ūkio subjektų ar jiems priklausančių objektų vadovų sprendimu, gresiant ar susidarius ekstremaliajai situacijai šiuose objektuose.

3. Įspėjamasis garsinis signalas pratybų metu skelbiamas tik suderinus su savivaldybės administracijos direktoriumi ir iš anksto per visuomenės informavimo priemonės pranešus gyventojams.

4. Įspėjamasis balsu skelbiamas signalas „Oro pavojus“ perduodamas Lietuvos Respublikos krašto apsaugos ministerijos sprendimu, iškilus tiesioginei priešo užpuolimo grėsmei.

5. Perspėjimo sistemoje, kurioje naudojamos elektroninės sirenos, įspėjamieji balsu perduodami CS signalai privalo būti iš anksto įrašyti į elektroninių sirenų valdiklius, o gyventojams privalo būti perduodami X su įspėjamuoju garsiniu signalu tokia tvarka: 45 sek. – įspėjamasis garsinis signalas, 15 sek. – įspėjamasis balsu skelbiamas signalas. Tai kartojama 3 Xs. Bendra trukmė ne ilgesnė nei 3 min.

6. Įspėjamųjų balsu skelbiamų signalų ir rekomendacijų, perduodamų per valstybės ir savivaldybių institucijų ir Įstaigų, kitų Įstaigų, ūkio subjektų garsines avarinio signalizavimo sistemas, elektronines sirenas, regioninius ir vietinius transliuotojus, bendra trukmė turėtų būti ne ilgesnė nei 1,5 min. Kitų pranešimų ir rekomendacijų trukmė neribojama.

7. Gyventojai, gyvenantys šalia Sąrašo subjektų, ir darbuotojai, dirbantys juose, privalo būti iš anksto informuoti apie jiems gresiančius pavojus, įvykus avarijai šiuose Sąrašo subjektuose, ir, išgirdę įspėjamąjį garsinį signalą, elgtis pagal išankstines Sąrašo subjektų pateiktas rekomendacijas. Tikslī informacija apie susidariusią ekstremaliają situaciją, gyventojams ir darbuotojams iškilusią grėsmę ir rekomendacijos pateikiamos per elektronines sirenas, garsines

avarines signalizavimo sistemas ir, atsižvelgiant į avarijos mastą, pobūdį ir grėsmės galimą poveikį, per nacionalinius ir (ar) regioninius bei vietinius transliuotojus.

Plano 13 priedas**REKOMENDACIJOS KAIP IŠVENGTI AR PATIRTI KUO MAŽIAU ŽALOS
GRESIANT AR SUSIDARIUS EKSTREMALIAJAI SITUACIJAI****PATVIRTINTA**

Priešgaisrinės apsaugos ir gelbėjimo departamento prie Vidaus reikalų ministerijos direktoriaus 2010 m. gruodžio 8 d. įsakymu Nr. 1-341

**CIVILINĖS SAUGOS REKOMENDACIJOS, KAIP ELGTIS PAVOJINGOS
AR YPAČ PAVOJINGOS UŽKREČIAMOSIOS LIGOS (EPIDEMIJOS AR
PANDEMIJOS) METU**

1. Kilus pavojui užsikrėsti pavojinga ar ypač pavojinga užkrečiamąja liga:
 - 1.1. griežtai vykdykite asmens ir visuomenės sveikatos priežiūros specialistų ir (ar) Valstybinės maisto ir veterinarijos tarnybos nurodymus bei rekomendacijas;
 - 1.2. be reikalo neikite iš namų, prireikus išeiti, jei turite, dėvėkite respiratorių arba vienkartinę kaukę;
 - 1.3. venkite masinio susibūrimo vietų ir artimo kontakto su kitais asmenimis;
 - 1.4. jei Jūsų darbas reikalauja nuolatinio kontakto su klientais ar pirkėjais, dėvėkite vienkartinę kaukę;
 - 1.5. venkite naudotis viešuoju keleiviniu transportu, eikite pėsčiomis arba važiuokite savo transportu, jei vykstate viešuoju transportu – dėvėkite respiratorių arba vienkartinę kaukę;
 - 1.6. griežtai laikykitės asmens higienos reikalavimų, dažnai plaukite rankas su muilu tekančiu šiltu vandeniu, ypač prieš valgymą;
 - 1.7. stebėkite savo bei artimųjų sveikatos būklę, pvz., matuokite kūno temperatūrą rytais ir vakarais;
 - 1.8. vartokite gerai termiškai apdorotą maistą, maisto produktus laikykite tinkamoje temperatūroje, venkite kryžminio maisto užterštumo;
 - 1.9. kiekvieną dieną vėdinkite patalpas, valykite grindis ir liečiamus paviršius drėgna šluoste, jei yra, naikinkite vabzdžius ir graužikus;
 - 1.10. išpėkite vaikus, kad neliestų nugaišusių paukščių ir graužikų, nežaistų su sergančiais ar net sveikai atrodančiais paukščiais, naminiais gyvūnais, neneštų jų į namus.
2. Pajutę pavojingos ar ypač pavojingos užkrečiamosios ligos požymius:
 - 2.1. jei pradėjote karščiuoti, pajutote nuovargį, galvos ir kūno raumenų skausmus, nedelsdami kreipkitės į asmens sveikatos priežiūros specialistus;
 - 2.2. ligonį izoliuokite nuo šeimos narių atskirame gerai vėdinamame kambaryje arba 1 m atstumu atitverkite nuo aplinkinių ligonio lovą užuolaidomis ar pan.;
 - 2.3. su ligoniu turėtų bendrauti tik vienas šeimos narys, jis privalo dėvėti vienkartinę kaukę;
 - 2.4. ligonio slaugai naudokite vienkartinės slaugos priemones, skirkite jam atskirus indus, patalynę, rankšluosčius, drabužius.

CIVILINĖS SAUGOS REKOMENDACIJOS, KAIP ELGTIS KILUS URAGANUI

1. Artėjant uraganui (labai stipriam vėjui):
 - 1.1. uždarykite duris, langus, orlaides, dūmtraukių sklendes, uždenkite vėdinimo angas;
 - 1.2. užgesinkite ugnį krosnyje, išjunkite iš elektros tinklo naudojamus elektros prietaisus ir dujas, pasiruoškite galimiems elektros tiekimo sutrikimams;
 - 1.3. iš balkonų išneškite lengvus daiktus arba juos gerai pritvirtinkite;
 - 1.4. sutvirtinkite laikinus pastatus, statinius, mechanizmus, laikinas konstrukcijas, įrenginius, pavėjinėje namo pusėje sutvirtinkite stogą;
 - 1.5. atidėkite planuotas keliones;
 - 1.6. nepalikite automobilių prie didelių medžių;
 - 1.7. jei gyvenate kaime, gyvulius nuveskite į tvartus, uždarykite tvartų duris;
 - 1.8. pasirūpinkite maisto ir vandens atsargomis 2–3 dienoms, taip pat namuose turėkite mobilųjį telefoną, žibintuvėlį, atsarginių elementų, radijo imtuvą, žvakių.
2. Uragano (labai stipraus vėjo) metu:
 - 2.1. likite uždaroje patalpose arba, jei esate lauke, eikite į vidų;
 - 2.2. nepalikite gyvenamosios vietos be ypatingos priežasties;
 - 2.3. jei esate pastate, pasitraukite nuo langų į mažiau pavojingas vietas: prie vidinės pastato sienos, į koridorių, vonios kambarį ir pan.;
 - 2.4. jei esate gatvėje, laikykitės kaip galima toliau nuo lengvos konstrukcijos pastatų, tiltų, estakadų, elektros perdavimo linijų, medžių, upių, ežerų ir pramonės objektų. Kad apsisaugotumėte nuo lekiančių nuolaužų, naudokitės faneros, kartono ar plastikinėmis dėžėmis, lentomis ar kitais pasitaikiusiais daiktais. Neikite į apgriautus pastatus;
 - 2.5. jei gyvenate mediniuose ar lengvos konstrukcijos namuose, slėpkitės rūsiuose;
 - 2.6. nesiartinkite prie nutrūkusių elektros laidų.
3. Patarimai darbdaviams:
 - 3.1. perspėkite darbuotojus apie artėjantį pavojingą hidrometeorologinį reiškinį ir informuokite, kokie darbai turi būti nutraukti;
 - 3.2. pasirūpinkite, kad būtų sutvirtinti laikini pastatai ir konstrukcijos, taip pat mechanizmai ir įrenginiai;
 - 3.3. sustabdykite krovos darbus su kranais ir kituose objektuose, nedirbkite su atvira ugnimi;
 - 3.4. svarbesniuose objektuose patikrinkite avarinius elektros energijos šaltinius, pasirūpinkite kuro atsargomis ir pasirenkite gamybos proceso avariniam sustabdymui.

**CIVILINĖS SAUGOS REKOMENDACIJOS, KAIP ELGTIS ĮVYKUS
CHEMINEI AVARIJAI**

1. Kilus cheminiam pavojui:
 - 1.1. klausykite pranešimų per Lietuvos nacionalinio radijo ar televizijos programą;
 - 1.2. napanikuokite, perspėkite artimuosius, kaimynus;
 - 1.3. esant cheminės taršos pavojui, labai svarbu veikti greitai;
 - 1.4. negalima valgyti, gerti, rūkyti, jei esate pavojingomis cheminėmis medžiagomis užterštoje teritorijoje.
2. Jei nurodyta pasišalinti (evakuotis) iš pavojingomis medžiagomis užterštų teritorijų:

2.1. pavojingos cheminės medžiagos yra itin lakios ir stipriai dirgina kvėpavimo takus, akių gleivinę, odą, todėl būtinai saugokite šias kūno dalis:

2.1.1. kvėpavimo takams ir akims apsaugoti, jei turite, dėvėkite viso veido panoraminę kaukę su sudėtinu filtru arba pusės veido kaukę ir apsauginius akinius. Jei turite, lauke dėvėkite respiratorių, užsiriškite sudrėkintą vatos ir marlės raištį arba pridenkite burną ir nosį drėgnu rankšluosčiu;

2.1.2. odai apsaugoti geriausiai tinka vandens nepraleidžiantys drabužiai ir avalynė (vandeniui nepralaidžios sintetinės striukės, lietaiškiai, polietileniniai apsiaustai, guminiai batai), užsimaukite pirštines, užsidėkite kepurę, apsivyniokite kaklą šaliku, stenkitės nepalikti neapsaugotų kūno vietų;

2.2. nedelsdami pasišalinkite iš užterštos teritorijos nurodyta kryptimi vengdami žemesnių vietų. Jei kryptis nenurodyta, judėkite statmenai vėjo kryptims, kad vėjas pūstų į šoną ir tik atviromis vietomis (venkite daubų, uždarytų kiemų, siaurų gatvelių, tankiai krūmais apaugusių vietų);

2.3. eidami per užterštą vietovę nekelkite dulkių, nesilieskite prie pastatų sienų, tvorų, kitų daiktų;

2.4. nesislėpkite rūsiuose, duobėse, grioviuose ar kitose žemose vietose, nes ten labai kaupiasi pavojingos medžiagos, pasitraukite į aukštesnes vietas, lipkite į viršutinius aukštus;

2.5. išeidami iš namų (ar kitų patalpų) išjunkite vėdinimo, oro tiekimo, kondicionavimo ir šildymo oru sistemas, dujas, uždarykite langus, orlaides, dūmtraukių sklendes, uždenkite vėdinimo angas. Pasiimkite būtiniausias daiktus:

2.5.1. pirmosios medicinos pagalbos vaistinėle. Nepamirškite reguliariai vartojamų vaistų;

2.5.2. dokumentus (pasas, gimimo ir santuokos liudijimas, atestatas, diplomas, nuosavybės dokumentai);

2.5.3. pinigus (gryniesiems pinigais, kreditinės kortelės, vertybiniai popieriai, brangenybės);

2.5.4. šeimos relikvijas, kelias nuotraukas;

2.5.5. ilgai negendančių maisto produktų (2–3 dienoms);

2.5.6. geriamojo vandens;

2.5.7. reikalingų drabužių (pagal sezoną);

2.5.8. tualetinius reikmenis;

2.5.9. asmeninės apsaugos priemones (jei turite);

2.5.10. nešiojamąjį radijo imtuvą ir žibintuvėlį, atsarginius elementus, degtukus;

2.5.11. mobilųjį telefoną.

2.6. neužmirškite savo kaimynų, pasiteiraukite, ar jie girdėjo pranešimus. Pasidomėkite, ar yra kam pasirūpinti neįgaliaisiais, vienišais seneliais ar mažamečiais vaikais, esančiais namuose be tėvų, jei ne – padėkite jiems arba praneškite bendruoju pagalbos telefonu;

2.7. išėję iš užterštos zonos, prieš įeidami į švarias patalpas, nusivilkite viršutinius drabužius, nusiaukite batus ir sudėkite viską į polietileninį maišą ir išneškite jį iš gyvenamųjų patalpų. Nusiprauskite duše ir persirenkite švariais drabužiais. Ką daryti su sudėtais į maišą užterštais drabužiais, jums patars savivaldybės civilinės saugos skyriaus specialistai.

3. Jei gyventojams rekomenduojama likti namuose, kuo skubiau:

3.1. išjunkite vėdinimo, oro tiekimo, kondicionavimo sistemas, dujas, uždarykite langus, orlaides, dūmtraukių sklendes, uždenkite vėdinimo angas, patikrinkite, ar nėra plyšių, sandarinkite būsto langus ir duris;

3.2. pakilkite į viršutinius namo aukštus, nes daugelis pavojingų cheminių medžiagų kaupiasi žemose vietose.

4. Dažniausiai inhaliacinius (pro kvėpavimo takus) apsinuodijimus sukeliančios medžiagos yra amoniakas ir chloras:

- 4.1. apsinuodijimo amoniako garais požymiai:
 - 4.1.1. kosulys;
 - 4.1.2. akių perštėjimas, ašarojimas;
 - 4.1.3. nosies gleivinės dirginimas, sloga;
 - 4.1.4. seilėtekis;
 - 4.1.5. galvos skausmas ir svaigimas;
 - 4.1.6. pasunkėjęs kvėpavimas, dusulys;
 - 4.1.7. užkimimas, visiškas balso išnykimas;
 - 4.1.8. spaudimo jausmas krūtinės ląstoje;
 - 4.1.9. sujaudinimas;
 - 4.1.10. traukuliai;
- 4.2. pirmoji pagalba apsinuodijus amoniako garais:
 - 4.2.1. kuo skubiau išeikite iš užterštos aplinkos (sąmoningus nukentėjusiuosius – išvesti, nesąmoningus – išnešti);
 - 4.2.2. užtikrinkite kvėpavimą (atsagstykite drabužius, atlaisvinkite kvėpavimo takus);
 - 4.2.3. praradusius sąmonę nukentėjusiuosius paguldykite ant šono, stebėkite, kad neužspringtų skrandžio turiniu;
 - 4.2.4. išnykus kvėpavimui ir širdies veiklai – pradėkite gaivinti;
 - 4.2.5. teikiantis pagalbą asmuo turi dėvėti asmeninės apsaugos priemones;
 - 4.2.6. sąmoningiems pacientams rekomenduojama tekančiu vandeniu 15–20 minučių plauti akis, burną ir nosį;
 - 4.2.7. kuo skubiau kvieskite greitąją medicinos pagalbą arba nukentėjusįjį gabenkite į artimiausią asmens sveikatos priežiūros įstaigą (ligoninę);
- 4.3. apsinuodijimo chloro garais požymiai:
 - 4.3.1. kosulys;
 - 4.3.2. akių perštėjimas, ašarojimas;
 - 4.3.3. nosies gleivinės dirginimas;
 - 4.3.4. galvos skausmas ir svaigimas;
 - 4.3.5. vėmimas;
 - 4.3.6. dažnas kvėpavimas;
 - 4.3.7. dažnas pulsas, širdies plakimas;
 - 4.3.8. užkimimas;
 - 4.3.9. sujaudinimas;
 - 4.3.10. žemas kraujospūdis;
 - 4.3.11. miokardo infarktas;
- 4.4. pirmoji pagalba apsinuodijus chloro garais:
 - 4.4.1. kuo skubiau išeikite iš užterštos aplinkos (sąmoningus nukentėjusiuosius – išveskite, nesąmoningus – išneškite);
 - 4.4.2. užtikrinkite kvėpavimą (atsagstykite drabužius, atlaisvinkite kvėpavimo takus);
 - 4.4.3. sąmonę praradusius nukentėjusiuosius paguldykite ant šono, stebėkite, kad neužspringtų skrandžio turiniu;
 - 4.4.4. išnykus kvėpavimui ir širdies veiklai – pradėkite gaivinti;
 - 4.4.5. teikiantis pagalbą asmuo turi dėvėti asmeninės apsaugos priemones;
 - 4.4.6. sąmoningiems pacientams rekomenduojama tekančiu vandeniu 10–15 minučių plauti akis, burną, nosį;

4.4.7. kuo skubiau kvieskite greitąją medicinos pagalbą arba nukentėjusįjį gabenkite į artimiausią asmens sveikatos priežiūros įstaigą (ligoninę).

CIVILINĖS SAUGOS REKOMENDACIJOS, KAIP ELGTIS KILUS RADIACINIAM PAVOJUI

1. Kilus radiaciniam pavojui dėl branduolinės avarijos ar panaudoto branduolinio ar radiologinio sprogstamojo įtaiso ar bombos, dėl kurio susidarė radioaktyviųjų medžiagų dalelių debesis:

1.1. klausykite pranešimų per Lietuvos nacionalinio radijo ar televizijos programą;

1.2. nepasiduokite panikai, perspėkite artimuosius, kaimynus;

1.3. jei važiuojate automobiliu – sandariai uždarykite langus, išjunkite vėdinimo ir šildymo sistemas, ventiliatorius, užsidenkite kvėpavimo takus. Skubėkite namo ar į darbą, ar į kitą visuomeninį pastatą, jei esate netoli. Jei visuomeninių pastatų pasiekti neįmanoma, sustokite saugioje vietoje, jei karšta – pavėsyje ir, išjungę automobilio variklį, klausykite radijo pranešimų. Toliau važiuoti ar išlipti galite, tik kai bus paskelbtas atitinkamas pranešimas;

1.4. jei esate netoli nelaimės, sprogimo vietos – nelieskite jokių daiktų, jie gali būti radioaktyvūs;

1.5. negerkite, nevalgykite, nerūkykite užterštoje vietoje ar šalia jos;

1.6. jei esate lauke, eikite į vidų;

1.7. jei esate uždaroje patalpoje, kurių sienos ir langai nepažeisti, pasirinkite slėptuve vidinėje pastato dalyje esančią patalpą su kuo mažiau langų arba eikite į rūšį. Jei langai išdužę – pagal galimybę pasirinkite kitą saugų kambarį, esantį pastato gilumoje;

1.8. išjunkite vėdinimo, oro tiekimo, kondicionavimo sistemas, uždarykite langus, orlaides, dūmtraukių sklendes, uždenkite vėdinimo angas, patikrinkite, ar nėra plyšių, užsandarinkite lipnia juosta būsto langus ir duris;

1.9. pasirūpinkite vaikais ir kitais artimaisiais, kuriems reikia pagalbos;

1.10. jei būtina išeiti į lauką, saugokite kvėpavimo takus nuo dulkių ir dūmų: užsidenkite vienkartinę kaukę, nosinę ar rankšluosčiu. Jei turite, dėvėkite dujokaukę ar respiratorių;

1.11. suvarykite netoli esančius gyvulius, naminius gyvūnus į tvartus, pastatus, uždarykite šiltnamius, uždenkite šulinius;

1.12. grįžę iš lauko, būtinai nusivilkite viršutinius drabužius, nusiaukite batus ir, sudėję juos į polietileninį maišą, išneškite iš gyvenamųjų patalpų. Tada kruopščiai su muilu nusiprauskite dušę, ypač atidžiai būtina išsitrinkti galvą;

1.13. kruopščiai nuprauskite lauke buvusius naminius gyvūnus (kates, šunis ir kt.);

1.14. valgyti ir gerti galima tik maistą ir gėrimus, kurie buvo sandariai uždaryti – konservus, gėrimus buteliuose, sandariose pakuotėse. Kitą maistą ir vandenį bus galima vartoti leidus visuomenės sveikatos specialistams;

1.15. jei nurodyta evakuotis, pasiimkite būtiniausius daiktus:

1.15.1. pirmosios medicinos pagalbos vaistinėle. Nepamirškite reguliariai vartojamų vaistų;

1.15.2. dokumentus (pasas, gimimo ir santuokos liudijimas, atestatas, diplomas, nuosavybės dokumentai);

1.15.3. pinigus (grynieji pinigai, kreditinės kortelės, vertybiniai popieriai, brangenybės);

1.15.4. šeimos relikvijas, kelias nuotraukas;

1.15.5. ilgai negendančių maisto produktų (2–3 dienoms);

1.15.6. geriamojo vandens;

- 1.15.7. reikalingų drabužių (pagal sezoną);
- 1.15.8. tualetinius reikmenis;
- 1.15.9. asmeninės apsaugos priemonės (jei turite);
- 1.15.10. nešiojamąjį radijo imtuvą ir žibintuvėlį, atsarginius elementus, degtukus, konservų atidarytuvą;
- 1.15.11. mobilųjį telefoną ir jo įkroviklį;
- 1.16. jei radioaktyviajame debesyje ar jo iškritose yra radioaktyviojo jodo, civilinės saugos specialistai, siekdami apsaugoti skyd liaukę, rekomenduoja atlikti jodo profilaktiką. Jodo tabletes pradėkite vartoti tik tuomet, kai apie tai bus paskelbta per visuomenės informavimo priemones. Jodo profilaktika – tai kalio jodido (KI) arba kalio jodato (KIO₃) tablečių (kai jų nėra, tinka 5 % jodo tinktura) vartojimas. Stabiliojo jodo preparatų vienkartinė paros dozė žmonių grupėms:
 - 1.16.1. suaugusieji iki 40 metų (tarp jų nėščios ir maitinančios moterys) ir 13–16 metų paaugliai išgeria 130 mg kalio jodido arba 170 mg kalio jodato;
 - 1.16.2. vaikams nuo 3 iki 12 metų skiriama 65 mg kalio jodido arba 85 mg kalio jodato, tai sudaro pusė suaugusiųjų dozės;
 - 1.16.3. kūdikiams nuo 1 mėnesio iki 3 metų duodama 30–35 mg kalio jodido arba 40–45 mg kalio jodato. Tai ketvirtis suaugusiųjų dozės;
 - 1.16.4. naujagimiams iki 1 mėnesio skiriama 15 mg kalio jodido arba 20 mg kalio jodato. Tai aštuntadalio suaugusiųjų dozės;
- 1.17. vienkartinė stabiliojo jodo dozė apsaugo skyd liaukę 24 valandas. Naujagimiams iki 1 mėnesio amžiaus skiriama vienkartinė stabiliojo jodo dozė. Nėščioms ir maitinančioms moterims – ne daugiau kaip dvi vienkartinės dozės. Kitoms gyventojų grupėms gali būti skiriamos kelios vienkartinės dozės, bet ne daugiau kaip 10. Geriausia jodo tabletes gerti po valgio. Vaikams patogu jas duoti ištirpintas bet kokiam gerime ar skystuose vaikų maisto produktuose. Ištirpintos tabletės išgeriamos nedelsiant, nes greitai tampa neaktyvios.
- 1.18. neturint tablečių, galima vartoti 5 % jodo tinkturą: vaikams iki 2 metų 1–2 lašai 5 % jodo tinktūros skiriami 3 Xs per dieną ne ilgiau kaip 7 paras. Vaikams nuo 2 metų ir suaugusiesiems skiriami 3–5 lašai 5 % jodo tinktūros 3 Xs per dieną ne ilgiau kaip 7 paras;
- 1.19. stabiliojo jodo preparatai veikia tik skyd liaukę, bet neapsaugo nuo kitų jonizuojančiosios spinduliuotės rūšių poveikio. Be to, dalis žmonių yra alergiški jodui ar turi skyd liaukės susirgimų. Tokiu atveju siūlome iš anksto pasikonsultuoti su gydytoju;
- 1.20. būkite įsijungę Lietuvos nacionalinio radijo ar televizijos programą, klausykite skelbiamų pranešimų bei vykdykite civilinės saugos rekomendacijas.
2. Jei radote neįprastomis aplinkybėmis (transporto avarijos metu, viešoje vietoje ir t.t.) ar pamatėte daiktą, pažymėtą radioaktyviuoju ženklu:
 - 2.1. nedelsdami skambinkite bendruoju pagalbos telefono numeriu 112 ir informuokite apie radinį;
 - 2.2. laikykitės kuo toliau nuo daiktų, pažymėtų radioaktyvumo ženklu, bet kokio regimo dūmų ar garų šaltinio;
 - 2.3. nelieskite jokių daiktų, esančių aplinkui, nes jie gali būti radioaktyvūs;
 - 2.4. kuo skubiau išėikite iš pavojingos zonos. Eikite prieš vėją nuo įvykio vietos. Saugus nuotolis nuo galimai užterštos zonos ribos – mažiausiai 30–50 metrų;
 - 2.5. patarkite žmonėms kuo toliau pasitraukti nuo įvykio vietos, kol atvyks specialiosios tarnybos;
 - 2.6. sužeistieji įvykio vietoje taip pat gali būti užteršti radioaktyviosiomis medžiagomis;

2.7. negerkite, nevalgykite, nerūkykite zonoje, kurioje esate, nes ji gali būti užteršta;

2.8. laukite, jei įmanoma, saugioje vietoje atvykstančių tarnybų ir informuokite jas apie įvykio aplinkybes;

2.9. jei išėjote anksčiau nei atvyko specialistai, grįžę namo, pasikeiskite viršutinius drabužius ir sudėkite juos į polietileninį maišą, nusiplaukite rankas, nusiprauskite veidą, jei turite galimybę – nusiprauskite dušė ir klausykite skelbiamų per Lietuvos nacionalinį radiją ar televiziją pranešimų ir vykdykite civilinės saugos rekomendacijas.

CIVILINĖS SAUGOS REKOMENDACIJOS, KAIP ELGTIS KILUS ORO PAVOJUI, KITOMS KARINĖMS GRĖSMĖMS

1. Kilus priešų užpuolimo iš oro pavojui ar kitoms karinėms grėsmėms:

1.1. klausykitės pranešimų per Lietuvos nacionalinio radijo ar televizijos programą;

1.2. tikrinkite pranešimus mobiliajame telefone;

1.3. jei civilinės saugos signalas „Oro pavojus“ užklumpa gatvėje ar kitoje vietoje, kuo skubiau susiraskite priedangą (daubą, griovį ir pan.), požeminę pėsčiųjų perėją, tunelį, rūšį ir ten pasislėpkite;

1.4. nepasiduokite panikai, elkitės ramiai, nesinervinkite, susikaupkite ir nurimkite, perspėkite artimuosius, kaimynus;

1.5. be ypatingos priežasties nepalikite gyvenamosios vietos, nevaikščiokite gatvėmis ir atviromis teritorijomis;

1.6. gavę nurodymą slėptis, apsirenkite ir skubėkite į nurodytą, apsaugai nuo karo grėsmių pritaikytą, kolektyvinę apsaugos statinį ar kitą priedangą. Su savimi pasiimkite dokumentus, pinigus, negendančių maisto produktų, vandens, turimas asmeninės apsaugos priemones, būtiniausių medikamentų, tualetinius reikmenis, nešiojamąjį radijo imtuvą, mobilųjį telefoną, kuriuo galėsite siųsti ir gauti pranešimus;

1.7. jei liekate namuose, imkitės apsaugos priemonių: užgesinkite šviesą, užtraukite užuolaidas, lipnia juosta ar kt. apklijuokite langų stiklus, įleiskite į vidų savo augintinius, būkite kambaryje be langų (jei toks yra) arba slėpkitės rūsyje ar kitoje priedangoje;

1.8. automobilyje įsijunkite radiją, klausykitės informacinių pranešimų ir rekomendacijų;

1.9. gavę nurodymą evakuotis ar išvykti, išjunkite elektrą, užsukite dujų, vandens sklendes, uždarykite langus, langines, užrakinkite duris ir atlikite visus įprastus veiksmus, kuriuos darote išvykdami bent kelioms dienoms;

1.10. stenkitės be būtino reikalo neskambinti savo artimiesiems, draugams ir pažįstamiems mobiliojo ar fiksuoto ryšio telefonais, kad ryšio linijos nebūtų perkrautos ar užblokuotos. Skambinkite tik norėdami pranešti apie būtiną pagalbą, sužeistuosius ar netikėtą pavojų.

2. Sprogimo vietoje (arba po sprogimo):

2.1. kriskite ant žemės ir rankomis prisidėkite galvą, jei yra galimybė, pasinaudokite priedanga. Priedangą šiuo atveju reikėtų rinktis iš arčiausiai esančių daiktų, tai gali būti pastatas, griovys, dauba, medis ar net šaligatvio bortelis;

2.2. nugriaudėjus sprogimui neskubėkite palikti priedangos, kai kurios skeveldros nukrinta netoli sprogimo vietos po keliolikos sekundžių, taip pat gali sprogti kiti (antriniai) sprogstamieji užtaisai;

2.3. įsitikinę, kad skeveldros daugiau nekrinta, nedelsdami pasišalinkite saugiu atstumu. Jei sproginas įvyko pastate, naudokitės avariniais išėjimais. Naudotis liftais griežtai draudžiama;

2.4. jei yra sužeistų asmenų, padėkite jiems evakuotis į saugią vietą ir suteikite pirmąją medicinos pagalbą. Pasirinkdami saugią vietą, atkreipkite dėmesį į pažeistas pastatų konstrukcijas, nes pastatas ar jo dalis gali sugriūti;

2.5. nelieskite įtartinio daikto ar sprogmens;

2.6. padėkite valyti griuvėsius, kelius, šalinti oro antpuolio padarinius.

3. Jeigu jūs mieste ar gyvenvietėje pasirodė priešiški kariai:

3.1. stenkitės išlikti ramūs. Bandykite išsiaiškinti, kas vyksta ir tik tuomet spręskite, ką daryti;

3.2. jeigu matote kieme kareivius, nesiartinkite prie jų, būdami šalia galite tapti taikiniu ar atsitiktinės kulkos auka;

3.3. nebūkite smalsūs, nepasiduokite pagundai pasižiūrėti į karinę techniką, ginklus ar ginkluotus žmones iš arčiau – smalsuoliai gali būti palaikyti šnipais;

3.4. neleiskite vaikų į gatves, jie smalsūs ir gali patekti po tanko vikšrais, rasti sprogmens ar neiššovusių sprogmens;

3.5. nefilmuokite ir nefotografuokite prieš kareivių arba darykite tai nepastebimai;

3.6. kalbėdami su ginkluotu žmogumi, nelaikykite rankų kišenėse, nedarykite staigių judesių.

Nesiginčykite su žmogumi, kurio rankose ginklas;

3.7. jeigu į jūsų namus įeina ginkluoti žmonės ir ketina juose įsikurti, išeikite iš namų;

3.8. jeigu jums reikia į miestą, verčiau eikite pėsčiomis, o ne važiuokite automobiliu.

4. Kai šalia aidi šūviai ar vyksta susišaudymas:

4.1. jeigu esate lauke, nebėkite, o nedelsdami griūkite ant žemės ir rankomis prisidengkite galvą. Griūkite ten, kur stovite, neieškokite švaresnės vietos;

4.2. kol aidi šūviai, stenkitės kuo labiau prispausti prie žemės, o jiems nutilus šliaužkite į patikimesnę vietą (požeminę perėją, rūšį, pastato pirmą aukštą, griovį, už šiukšlių konteinerio ir pan.);

4.3. pasigirdus šūviams jūsų name, nesiartinkite prie langų;

4.4. jeigu pasigirsta susišaudymas, o jūs esate namuose, nedelsdami griūkite ant grindų, nušliaužkite iki jungiklio ir išjunkite šviesą, kad nebūtumėte matomi, šluotos kotu (ar kuo nors panašiu) užtraukite užuolaidas, šliaužkite į patalpą be langų (pvz., vonios kambarį);

4.5. jeigu namuose nesaugu, eikite į artimiausią, apsaugai nuo karo grėsmių pritaikytą, kolektyvinės apsaugos statinį, kur jums bus suteiktas prieglobstis ir pagalba.

CIVILINĖS SAUGOS REKOMENDACIJOS, KAIP ELGTIS GAVUS ĮTARTINĄ LAIŠKĄ AR PAKETĄ SU MILTELIAIS IR JIEMS IŠSIBARSČIUS

1. Gavus įtartiną laišką ar paketą su milteliais ir jiems išsibarsčius:

1.1. nekratykite, nepurtykite, neprakirpkite ir neišimkite laiško ar paketo turinio;

1.2. nebandykite valyti miltelių, jų uostyti, liesti;

1.3. išjunkite ventiliatorius ir pastato oro kondicionavimo sistemą;

1.4. užsimaukite apsaugines pirštines;

1.5. nedelsdami uždenkite išsibarsčiusius miltelius drabužiais, popieriumi, šiukšlių dėže ar kt.;

1.6. išeikite iš patalpos ir sandariai uždarykite duris ir langus arba aptverkite vietovę, kurioje rastas įtartinas laiškas ar paketas, neleiskite įeiti kitiems asmenims;

1.7. nusiplaukite rankas su muilu;

- 1.8. kuo greičiau nusivilkite užterštus drabužius ir sudėkite juos į plastikinį maišą;
 - 1.9. kuo greičiau nusiprauskite duše su muilu. Nenaudokite chlorkalkių ar kitų dezinfekavimo medžiagų;
 - 1.10. surašykite visus žmones, buvusius tame kambaryje ar teritorijoje, ypač tuos, kurie turėjo tiesioginį kontaktą su milteliais;
 - 1.11. jei esate namie, skambinkite bendruoju pagalbos telefono numeriu;
 - 1.12. jei esate darbovietėje, praneškite apie įvykį savo institucijos vadovui ir skambinkite bendruoju pagalbos telefono numeriu.
2. Įtartinio paketo ar laiško požymiai:
 - 2.1. pernelyg didelės pašto išlaidos;
 - 2.2. ranka rašytas ar prastai išspausdintas adresas;
 - 2.3. iškirptos ir priklijuotos spausdintos raidės;
 - 2.4. rašybos klaidos;
 - 2.5. nėra atgalinio adreso;
 - 2.6. riebalinės dėmės, išblukusios spalvos;
 - 2.7. didelis svoris;
 - 2.8. kreivas ar grublėtas vokas;
 - 2.9. išsikišę laidai ar aliuminio folija;
 - 2.10. pernelyg didelės saugos medžiagos (maskuojamosios juostos, virvės ir pan.);
 - 2.11. tikėjimo garsas;
 - 2.12. pažymėtas užrašu „personalinis“ arba „konfidencialus“.
-

Plano 14 priedas**REKOMENDACIJOS KAIP PASIGAMINTI IR NAUDOTI MARLĖS-VATOS AR VIEN MARLĖS KAUKĘ (RAIŠTĮ).**

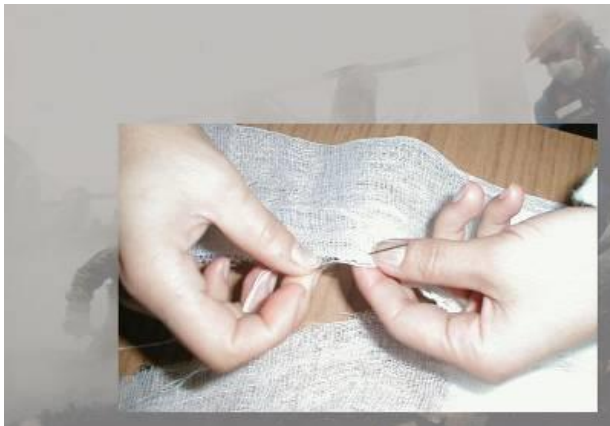
Marlės-vatos kaukė (raištis) gaminama iš 50x100 cm dydžio marlės gabalo.

Jo viduryje, 20x30 cm plote, paklojamas 2 cm storio vatos sluoksnis. Neapdėti vata marlės kraštai per visą ilgį iš abiejų pusių užlenkiami ant vatos, o marlės galai (apie 30-35 cm) perkerpami per vidurį, kad iš kiekvieno galo pasidarytų po du raištelius. Jie apsiuvami.

Jei nėra vatos, tokią kaukę galima pasidaryti vietoj vatos įklojant 4-6 sluoksnių marlės gabalą (20-30 cm).



Marlės-vatos ar vien marlės kaukė pridedama prie veido taip, kad apatinis kraštas uždengtų smakro apačią, viršutinis siektų akių įdubas, o burna ir nosis būtų gerai uždengti.




Apatiniai kaukės raišteliai surišami ant viršugalvio, viršutiniai – ant pakaušio. Tarp veido ir kaukės susidarę laisvesni tarpai užkamšomi vatos gniužulėliais.



Plano 15 priedas

**ATSAKINGŲ DARBUOTOJŲ VEIKSMŲ, ĮVYKUS ĮVYKIUI, EKSTREMALIAJAM
ĮVYKIUI, ATMINTINĖ**

| Eil. Nr. | Veiksmai | Vykdymo laikas | Atsakingas vykdytojas | |
|----------|---|--|---------------------------------|---|
| |  | Apie pastebėtą įvykį informuoti įstaigos vadovus | Nedelsiant | Pirmasis įvykį pastebėjęs darbuotojas, tuo metu budintis darbuotojas |
| |  | Apie įvykį informuoti BPC tel. 112 | Nedelsiant | Pirmasis įvykį pastebėjęs darbuotojas, tuo metu budintis darbuotojas |
| |  | Pastebėjus ar gavus informaciją apie įvykį, suveikus gaisrinei signalizacijai perspėti darbuotojus ir gyventojus | Nedelsiant | Pirmasis įvykį pastebėjęs darbuotojas, tuo metu budintis darbuotojas, padalinio vadovas |
| |  | Gaisro ar kito pavojaus patalpose ar gretimose teritorijose atveju evakuoti darbuotojus ir gyventojus į saugią vietą | Nedelsiant | ESV grupės vadovas, grupės nariai, padalinių vadovai |
| |  | Oro pavojaus atveju evakuoti darbuotojus ir auklėtinius į kolektyvinės apsaugos patalpas (rūsi) | Nedelsiant | ESV grupės vadovas, grupės nariai, padalinių vadovai |
| |  | Suteikti pirmąją pagalbą nukentėjusiems | Nedelsiant | Sveikatos priežiūros padalinio darbuotojai, darbuotojai, baigę pirmosios med. pagalbos kursus |
| |  | Informuoti gyventojų artimuosius | Išvedus gyventojus saugią vietą | ESV grupės nariai |

| Eil. Nr. | Veiksmai | Vykdymo laikas | Atsakingas vykdytojas | |
|----------|---|---|-----------------------|--------------------|
| |  | <p>Informaciją apie įvykį perduoti savivaldybės Viešosios tvarkos skyriaus Civilinės saugos ir mobilizacijos poskyrio specialistams</p> | Per 2 val. | ESV grupės nariai |
| |  | <p>Informaciją apie susirgusius gyventojus ir darbuotojus perduoti Nacionalinės visuomenės sveikatos centrui prie Sveikatos apsaugos ministerijos</p> | Nedelsiant | ESV grupės nariai |
| |  | <p>Kreiptis pagalbos į savivaldybės administraciją, jeigu nepakanka savų resursų įvykiams likviduoti, jų padariniams šalinti</p> | Per 12 val. | ESV grupės vadovas |

KAUNO LOPŠELIO-DARŽELIO „TUKAS“

KOLEKTYVINĖS APSAUGOS STATINIO PLANAI SU PAŽYMĖTOMIS GYVENAMOSIOMIS, SANITARINĖMIS, MAITINIMO, MAISTO PARUOŠIMO PATALPOMIS

